

Územní plán Kyjovice

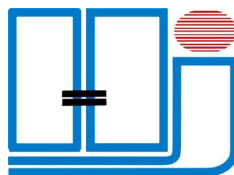
vydaný

opatřením obecné povahy č. 01/2017



ČÁST II.

**VYHODNOCENÍ VLIVŮ ÚZEMNÍHO PLÁNU KYJOVICE
NA UDRŽITELNÝ ROZVOJ ÚZEMÍ (ČÁST A, C-F)**



DÍLO

ÚZEMNÍ PLÁN KYJOVICE

ČÁST DÍLA

II.C. VYHODNOCENÍ VLIVŮ ÚZEMNÍHO PLÁNU KYJOVICE NA
UDRŽITELNÝ ROZVOJ ÚZEMÍ (ČÁST A, C-F)

OBJEDNATEL
POŘIZOVATEL

OBEC KYJOVICE
OBECNÍ ÚŘAD KYJOVICE (ZAJIŠTĚNÍ KVALIFIKACE ING.
MARTINA MIKLEDOVÁ)
KYJOVICE
MORAVSKOSLEZSKÝ
SRPEN 2014

OBEC
KRAJ
DATUM ZPRACOVÁNÍ
ÚPRAVA ÚZEMNÍHO PLÁNU

PRO VEŘEJNÉ PROJEDNÁNÍ	PRO OPAKOVANÉ VEŘ. PROJEDNÁNÍ	PO VEŘEJNÉM PROJEDNÁNÍ	

ČÁST DÍLA :

SPOLUAUTOŘI DÍLA :

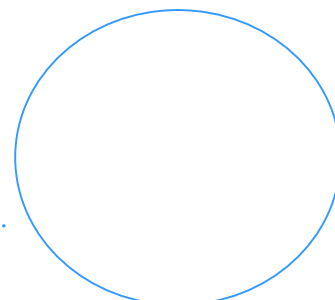
VYHODNOCENÍ VLIVŮ ÚZEMNÍHO
PLÁNU KYJOVICE NA UDRŽITELNÝ
ROZVOJ ÚZEMÍ (ČÁST A)
VYHODNOCENÍ VLIVŮ ÚZEMNÍHO
PLÁNU KYJOVICE NA UDRŽITELNÝ
ROZVOJ ÚZEMÍ (ČÁST C-F)

ING. PAVLA ŽÍDKOVÁ

ING. ARCH. JAROSLAV HALUZA

ZODPOVĚDNÝ PROJEKTANT

ING. ARCH. JAROSLAV HALUZA



Obsah:

A	Vyhodnocení vlivu územního plánu na životní prostředí pro účely posuzování vlivů územních plánů na životní prostředí dle zákona č. 100/2001 Sb. v rozsahu přílohy č. 1 zákona č. 183/2006 Sb. a přiměřeně podle přílohy č. 9 zákona č. 100/2001 Sb.	3
C	<u>Vyhodnocení vlivů na skutečnosti zjištěné v územně analytických podkladech.</u>	42
D	<u>Případné vyhodnocení vlivů na jiné skutečnosti ovlivněné navrženým řešením, avšak nepodchycené v územně analytických podkladech, například skutečnosti zjištěné v doplňujících průzkumech a rozborech.</u>	50
E	<u>Vyhodnocení přínosu územního plánu k naplnění priorit územního plánování pro zajištění udržitelného rozvoje území, obsažených v politice územního rozvoje nebo v zásadách územního rozvoje.</u>	52
F	<u>Vyhodnocení vlivů na udržitelný rozvoj území - shrnutí.</u>	53

VYHODNOCENÍ PŘEDPOKLÁDANÝCH VLIVŮ ÚZEMNÍHO PLÁNU NA UDRŽITELNÝ ROZVOJ ÚZEMÍ

Vyhodnocení předpokládaných vlivů územního plánu na udržitelný rozvoj území sestává z těchto částí:

Část A:

Vyhodnocení vlivu územního plánu na životní prostředí pro účely posuzování vlivů územních plánů na životní prostředí dle zákona č. 100/2001 Sb. v rozsahu přílohy č. 1 zákona č. 183/2006 Sb. a přiměřeně podle přílohy č. 9 zákona č. 100/2001 Sb.

Autorkou posouzení je:

Ing. Pavla Žídková, osvědčení č. j. 094/435/OPVŽP/95, prodlouženo rozhodnutím č. j. 40285/ENV/06

části C-F

C. Vyhodnocení vlivů na skutečnosti zjištěné v územně analytických podkladech.

D. Případné vyhodnocení vlivů na jiné skutečnosti ovlivněné navrženým řešením, avšak nepodchycené v územně analytických podkladech, například skutečnosti zjištěné v doplňujících průzkumech a rozborech.

E. Vyhodnocení přínosu územního plánu k naplnění priorit územního plánování pro zajištění udržitelného rozvoje území obsažených v politice územního rozvoje nebo v zásadách územního rozvoje.

F. Vyhodnocení vlivů na udržitelný rozvoj území - shrnutí.

Autorem těchto částí vyhodnocení vlivů na udržitelný rozvoj území je ing. arch. Jaroslav Haluza

část B

Vyhodnocení vlivů zásad územního rozvoje nebo územního plánu na evropsky významné lokality, nebo ptačí oblasti, pokud orgán ochrany přírody významný vliv na tato území nevyloučil.

Zpracování této části vyhodnocení vlivů na udržitelný rozvoj území nebylo v zadání orgánem ochrany přírody uplatněno.

**VYHODNOCENÍ VLIVU ÚZEMNÍHO PLÁNU NA ŽIVOTNÍ
PROSTŘEDÍ PRO ÚČELY POSUZOVÁNÍ VLIVŮ
ÚZEMNÍCH PLÁNŮ NA ŽIVOTNÍ PROSTŘEDÍ DLE
ZÁKONA Č. 100/2001 SB. V ROZSAHU PŘÍLOHY Č. 1
ZÁKONA Č. 183/2006 SB. A PŘIMĚŘENĚ PODLE
PŘÍLOHY Č. 9 ZÁKONA Č. 100/2001 SB.**

**II.C. Vyhodnocení vlivů
územního plánu Kyjovice
na udržitelný rozvoj území**

část A

OBSAH

1	Stručné shrnutí obsahu a hlavních cílů politiky územního rozvoje nebo územně plánovací dokumentace, vztah k jiným koncepcím.	5
2	Zhodnocení vztahu politiky územního rozvoje k cílům ochrany životního prostředí přijatým na mezistátní nebo komunitární úrovni. Zhodnocení vztahu územně plánovací dokumentace k cílům ochrany životního prostředí přijatým na vnitrostátní úrovni	10
3	Údaje o současném stavu životního prostředí v řešeném území a jeho předpokládaném vývoji, pokud by nebyla uplatněna politika územního rozvoje nebo územně plánovací dokumentace.	12
4	Charakteristiky životního prostředí, které by mohly být uplatněním politiky územního rozvoje nebo územně plánovací dokumentace významně ovlivněny.	19
5	Současné problémy a jevy životního prostředí, které by mohly být uplatněním politiky územního rozvoje nebo územně plánovací dokumentace významně ovlivněny, zejména s ohledem na zvláště chráněná území a ptačí oblasti.	24
6	Zhodnocení stávajících a předpokládaných vlivů navrhovaných variant politiky územního rozvoje nebo územně plánovací dokumentace, včetně vlivů sekundárních, synergických, kumulativních, krátkodobých, střednědobých a dlouhodobých, trvalých a přechodných, kladných a záporných; hodnotí se vlivy na obyvatelstvo, lidské zdraví, biologickou rozmanitost, faunu, floru, půdu, horninové prostředí, vodu, ovzduší, klima, hmotné statky, kulturní dědictví včetně dědictví architektonického a archeologického a vlivy na krajinu včetně vztahů mezi uvedenými oblastmi vyhodnocení.	25
7	Porovnání zjištěných nebo předpokládaných kladných a záporných vlivů podle jednotlivých variant řešení a jejich zhodnocení. Srozumitelný popis použitých metod vyhodnocení včetně jejich omezení.	34
8	Popis navrhovaných opatření pro předcházení, snížení nebo kompenzaci všech zjištěných nebo předpokládaných závažných záporných vlivů na životní prostředí.	38
9	Zhodnocení způsobu zapracování cílů ochrany životního prostředí přijatých na mezinárodní nebo komunitární úrovni do politiky územního rozvoje a jejich zohlednění při výběru řešení. Zhodnocení způsobu zapracování vnitrostátních cílů ochrany životního prostředí do územně plánovací dokumentace a jejich zohlednění při výběru variant řešení.	39
10	Návrh ukazatelů pro sledování vlivu politiky územního rozvoje a územně plánovací dokumentace na životní prostředí.	39
11	Návrh požadavků na rozhodování ve vymezených plochách a koridorech z hlediska minimalizace negativních vlivů na životní prostředí.	39
12	Netechnické shrnutí výše uvedených údajů.	39

1. STRUČNÉ SHRNTÍ OBSAHU A HLAVNÍCH CÍLŮ ÚZEMNĚ PLÁNOVACÍ DOKUMENTACE, VZTAH K JINÝM KONCEPCÍM.

1.1 Stručné shrnutí obsahu a hlavních cílů územně plánovací dokumentace

Hlavními cíli navrhovaného územního plánu je zejména:

1. Vycházet při zpracování ÚP z koncepce stanovené v současnosti platným Územním plánem obce Kyjovice, s primární funkcí bydlení. Pro tento účel využít přednostně zastavěného území, nezastavěné území využít pouze v potřebné a nezbytné míře.
2. Územní plán řešit s ohledem na trend vývoje počtu obyvatel obce a vytvoření územních podmínek pro jeho nárůst, včetně růstu nároků na rekreační využití území. Pro vytvoření mírného převisu nabídky zastavitelných ploch pro bydlení na reálnou poptávku. Provéřit skutečnou potřebu a možnost obce vymezení ploch pro sportovní aktivity a rekreaci. Zvážit posílení turistických a cykloturistických vazeb na okolí.
3. Zvětšit rozsah ploch pro bydlení o 20 – 50 % (zohlednění i vyššího zájmu o bydlení v obci). Nové plochy navrhovat tak, aby došlo k zahuštění zástavby, nikoliv k její extenzifikaci.
4. Respektovat archeologické lokality a památky a další případné limity v území.
5. Akceptovat při řešení koncepce individuální čištění formou stávajících domovních ČOV, příp. bezodtokých jímek s pravidelným vyvážením. Provéřit možnost řešení odvedení a čištění odpadních vod v ČOV obce, místo stávajících septiků, žump a malých domovních ČOV. Ponechat jednotnou kanalizační soustavu. Nové úseky kanalizace navrhovat jako stoky kanalizace jednotné. Výstavbu nových objektů produkujících splaškové vody podmínit výstavbou nových ČOV v případě, že bude možná povolit vypouštění odpadních vod v souladu s platnou legislativou, v opačném případě je nutno realizovat žumpu na vybírání. Výstavbu nových objektů produkujících splaškové vody podmínit stavbou domovních ČOV.
6. Zachovat stávající způsob zásobování obce pitnou vodou ze zdrojů OOV. Navrhnout rozšíření vodovodní sítě pro veřejnou potřebu pro vymezené zastavitelné plochy a pro chatoviště v Zátíší. Vodovodní síť v co největší míře zookruhovat.
7. Při zpracování nového ÚP prověřit aktuálnost záměrů z platného ÚP a jeho změn, přičemž stále trávající záměry budou do návrhu převzaty.
8. Akceptovat obecné požadavky stanovené v Politice územního rozvoje ČR a ZÚR MSK.
9. Provéřit možnosti větší prostupnosti územím obce pro rozšíření sítě stezek pro turistiku, cykloturistiku a hippoturistiku.
10. Aktualizovat vymezení územního systému ekologické stability regionálního významu dle ZÚR MSK a v nezbytně nutném rozsahu upravit místní systém ekologické stability z platného územního plánu. Řešit střet prvků ÚSES s jinými funkcemi území.
11. Provéřit a vyhodnotit dopravní záměry obsažené v předchozí územně plánovací dokumentaci, navrhnout rozšíření a úpravy stávající sítě silnic, místních a účelových komunikací, které uspokojí potřeby navrhovaného územního rozvoje obce.
12. Respektovat stávající cyklistické trasy, prověřit možnost jejich rozšíření (přípustným funkčním využitím jednotlivých ploch bude umožňovat mimo jiného i vedení cyklostezek, cyklotras)
13. Odkanalizování řešit ve vazbě na zásobování vodou a na čistotu vodních toků. Při návrhu nových ploch, u dostaveb a ploch přestaveb zohlednit kapacitní možnosti stokové sítě, ekonomickou a územní náročnost a ekologická hlediska.

14. Nezbytná technická opatření řešit s ohledem na nezhoršování odtokových poměrů v návrhových lokalitách.
15. Provéřit možnost rozšíření ploch pro veřejná prostranství.

Obsahem navrhovaného územního plánu jsou plochy zastavitelné, nezastavitelné a plochy přestavby specifikované ve výrokové části územního plánu.

Převážná část zastavitelných ploch pro bydlení a podnikání pochází ze stávajícího platného územního plánu, nově jsou navrhovány zejména plochy technické infrastruktury a veřejných prostranství. Celkem je navrhováno 18 ploch pro individuální bydlení, 3 plochy pro silniční koridory, 4 plochy veřejných prostranství, 4 plochy pro smíšené bydlení, 22 ploch technické infrastruktury, 12 ploch pro koridory smíšené bez rozlišení, 2 plocha pro vodní hospodářství a 1 plocha pro výrobu a skladování.

1.2 Vztah k jiným koncepcím

ÚP je v tomto vyhodnocení posuzován zejména ve vztahu k následujícím hlavním koncepčním materiálům přijatým na celostátní a krajské úrovni:

- A. Politika územního rozvoje ČR (dále jen PUR ČR).
- B. Strategie rozvoje Moravskoslezského kraje na léta 2009—2020, Agentura pro regionální rozvoj a.s., aktualizace 2012
- C. Koncepci rozvoje dopravní infrastruktury Moravskoslezského kraje (UDI Morava, s.r.o., prosinec 2003);
- D. Plán rozvoje vodovodů a kanalizací Moravskoslezského kraje (Koneko, s.r.o., Ostrava, květen 2004 včetně relevantních aktualizací) – část týkající se ORP Ostrava
- E. Zásady územního rozvoje Moravskoslezského kraje (dále jen ZÚR MSK), Ostrava, 2011
- F. Územní energetickou koncepcí Moravskoslezského kraje (dokončena v říjnu 2003);

Z cílů a opatření uvedených v těchto koncepčních materiálech mají k hodnocení ÚP vztah zejména:

Politika územního rozvoje ČR, 2008

V PUR ČR jsou vymezeny rozvojové osy a koridory, které jsou akceptovány a dále upřesněny v krajských dokumentech (zejména Zásadách územního rozvoje Moravskoslezského kraje, dále jen ZUR MSK).

Obec Kyjovice není podle zpřesnění PÚR ČR součástí žádné rozvojové oblasti nadmístního významu nebo jiného území s nadmístním významem.

Z požadavků stanovených v PUR ČR je potřeba při zpracování územního plánu respektovat obecné republikové priority územního plánování pro zajištění udržitelného rozvoje území.

Strategie rozvoje Moravskoslezského kraje na léta 2009—2020

Předmětem koncepce je střednědobý programový dokument zaměřený k podpoře regionálního rozvoje na úrovni kraje, jež specifikuje strategické cíle, opatření a rozvojové aktivity Moravskoslezského kraje, které bude kraj ve své samostatné působnosti podporovat. Program rozvoje Moravskoslezského kraje je rozčleněn do pěti prioritních oblastí, které se dále člení na strategické cíle a opatření. Prioritní oblasti byly navrženy na základě sociálně-ekonomické analýzy kraje, která je součástí koncepce. Jedná se o tyto prioritní oblasti:

- 1) Konkurenceschopné podnikání (vytváření podmínek pro podnikání a investice, zajištění kvalitního marketingu regionu).
- 2) Úspěšní lidé (zvyšování konkurenceschopnosti pracovních sil, cílená příprava lidských zdrojů pro strategická odvětví, využití lidského potenciálu a rozšíření nabídky pracovních sil pro tradiční klíčová odvětví, rozvoj podnikavosti).
- 3) Dynamická společnost (vytváření podmínek pro aktivní a kvalitní využití volného času, rozvoj kulturního života v kraji, uchování a využití kulturního dědictví, zlepšení zdravotního stavu obyvatel, udržení a rozvoj sítě sociálních služeb).
- 4) Efektivní infrastruktura (dobudování dopravní infrastruktury, zlepšení stavu sítě komunikací I. třídy i nižší úrovně a místních komunikací, zlepšování dopravní obslužnosti, zvýšení podpory dopravy šetrné k ŽP, kombinované dopravy a dopravní obslužnosti spojené s rozvojem hromadné dopravy, modernizace a rozšíření kapacity infrastruktury inženýrských a energetických sítí, ochrana složek ŽP a rozvíjení systému krizového řízení v oblasti ŽP, zlepšení systému nakládání s odpady a odstraňování starých ekologických zátěží).
- 5) Vzkvétající území (regenerace větších sídel jako center ekonomického rozvoje, zvyšování kvality krajiny a života na venkově v souladu s principy udržitelného rozvoje).

Relevantními cíli, jejichž odraz lze nalézt v předložené územně plánovací dokumentaci, jsou zejména:

- Podpora zakládání nových podnikatelských subjektů: *výměry ploch pro podnikání a průmysl jsou navrženy v dostatečném rozsahu;*
- Optimalizovat síť sociálních služeb na území kraje dle zjištěných potřeb jeho obyvatel: *v řešeném území jsou dostupné stávající sociální služby. Řešení případného rozšíření služeb není navrhováno;*
- Stát se krajem špičkových „služeb pro 5 milionů“ – rozšířit nabídku volnočasové infrastruktury a služeb pro obyvatele kraje a návštěvníky ze sousedních regionů: *jsou respektovány, prověřeny a navrženy k doplnění cyklistické a pěší turistické stezky s provázaností na okolní území;*
- Mít kvalitní vnitřní i vnější dopravní propojení kraje včetně napojení na Transevropské síť: *pro daný ÚP není relevantní;*
- Podstatně zlepšit kvalitu ovzduší v kraji a rozvíjet technické podmínky nezbytné pro kvalitní životní prostředí: *jsou navrženy podmínky omezující opatření z hlediska emitování škodlivin z podnikání, nové plochy jsou navrženy k napojení na síť plynovodů a doporučení využívání obnovitelných zdrojů, včetně solární a geotermální energie*
- Podporovat druhovou rozmanitost, ekologicky stabilní krajinu včetně postindustriální a udržitelné zemědělství: *je navržena stabilizace ÚSES a jsou stanoveny podmínky k ochraně krajiny a zachování její prostupnosti;*
- Rozšířit, modernizovat a lépe využívat energetické zdroje a rozvodné sítě: *jsou navrženy koridory pro rozšíření energetické rozvodné sítě pouze lokálního významu;*
- Vrátil lidem k užívání brownfields včetně nevyužívaných objektů: *nerelevantní, významnější plochy brownfields se v řešeném území nenacházejí;*
- Zajistit rozvoj informační a komunikační infrastruktury: *jsou respektovány a dále rozvíjeny komunikační sítě, které jsou již v současné době v území k dispozici a jsou navrženy další koridory pro silniční infrastrukturu*
- Rozvíjet kvalitu života v sídlech kraje v souladu se zásadami moderního a zodpovědného urbanismu a zajistit rovnoměrný rozvoj kraje ve všech jeho částech: *ÚP cíleně vede k vyrovnaní ekonomického, ekologického a sociálního pilíře*

Při hodnocení ÚP lze konstatovat, že výše uvedené přímé vazby na Strategii rozvoje MSK povedou ke zlepšení stavu sítě obecních a místních komunikací, zlepšování dopravní obslužnosti, modernizace a rozšíření kapacity infrastruktury inženýrských a energetických sítí, stejně jako k vyrovnaní všech pilířů rozvoje.

Hodnocený územní plán je s krajskou koncepcí v relevantních bodech v souladu.

Koncepce rozvoje dopravní infrastruktury Moravskoslezského kraje

– Zajistit a zlepšit dopravní obslužnost území s ohledem na hlavní dopravní tahy v území. ÚP není v rozporu s požadavky dokumentů krajské úrovně na vedení významných dopravních tras, koridory nadmístního významu do řešeného území nezasahují. Obec je napojena autobusovou linkou MHD na město Ostravu a Opavu, které jsou centrem pracovních příležitostí i kultury.

Plán rozvoje vodovodů a kanalizací Moravskoslezského kraje (PRVK) s přihlédnutím k plánu, který se konkrétně dotýká ORP Ostrava

Cílem Plánu je zajištění optimálního rozvoje zásobování pitnou vodou, odkanalizování a likvidace odpadních vod spolu s časovým upřednostněním v jednotlivých typech obcí kraje.

Celé řešené území má zajištěno zásobování vodou z veřejného vodovodu, na který je napojeno 100% obyvatel. Zdrojem vody je OOV (Ostravský oblastní vodovod), na který je napojeno celé řešené území s výjimkou místní části Zátíší.

Obec nemá vybudovanou ČOV. Odkanalizování je řešeno systémem domovních ČOV a bezodtokých jímek na vyvážení.

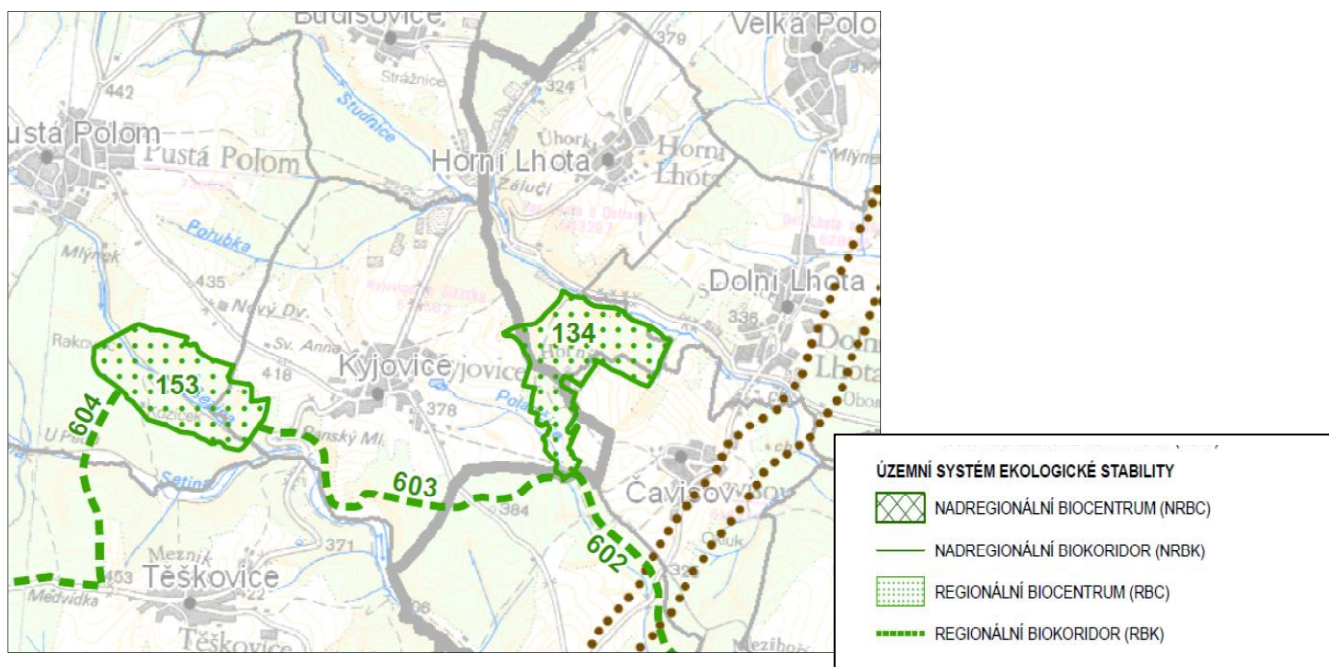
Územní plán navrhuje koridory pro splaškovou kanalizaci a plochu pro obecní ČOV.

ÚP je s PRVK v souladu.

Zásady územního rozvoje Moravskoslezského kraje (zdroj: ZUR MSK)

Dle ZÚR Moravskoslezského kraje je nutno respektovat:

- Regionální ÚSES RBC134, RBC153, RBK602, RBK603



Územním plánem jsou regionální prvky ÚSES upřesněny a akceptovány.

Lokální prvky ÚSES, lokální biocentra a biokoridory jsou v ÚP stabilizovány a doplněny tak, aby podporovaly průchodnost řešeným územím.

Kyjovice leží v krajinné oblasti 89. Nízký Jeseník, jejíž specifika jsou územním plánem respektována.

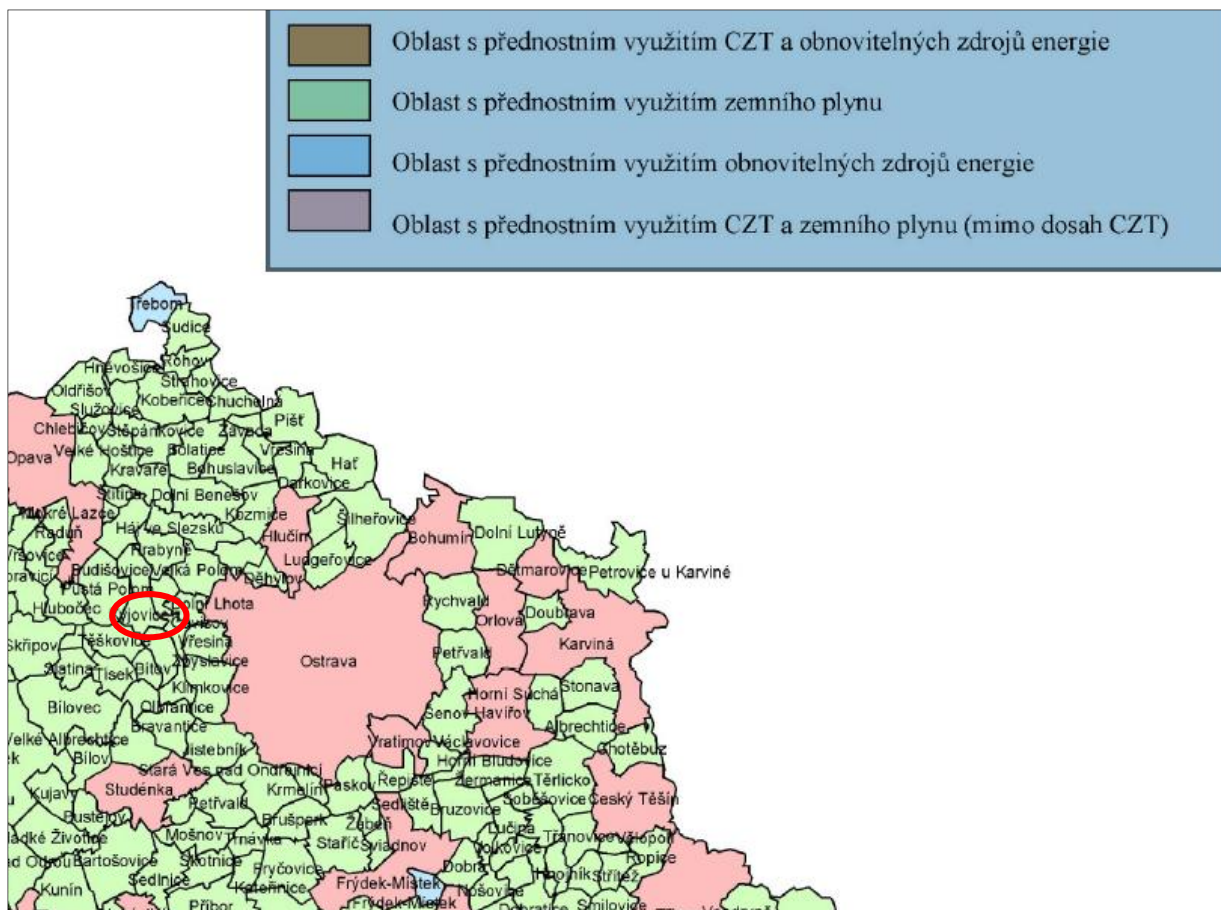
ÚP je se ZÚR MSK v souladu.

Územní energetická koncepce Moravskoslezského kraje

Územní energetická koncepce stanovuje přednostní způsob zásobování a zdroje energie v jednotlivých částech Moravskoslezského kraje a vymezuje hlavní nástroje realizace cílů koncepce.

Z nástrojů, které lze uplatnit nebo zohlednit v rámci územního plánování, jsou dále uvedeny např.:

- podpora využití solárních systémů – v podmínkách ÚP je tato podpora obsažena pro solární systémy na střeších,
- podpora využití biomasy, tepelných čerpadel a dalších obnovitelných zdrojů energie – v podmínkách ÚP je tato podpora obsažena,
- využití transformačních území pro nové výrobní a podnikatelské aktivity – pro řešené území není relevantní,
- využití odpadního tepla – pro řešené území není relevantní.



S výše uvedenými zásadami a regulativy je ÚP v souladu.

2. ZHODNOCENÍ VZTAHU ÚZEMNĚ PLÁNOVACÍ DOKUMENTACE K CÍLŮM OCHRANY ŽIVOTNÍHO PROSTŘEDÍ PŘIJATÝM NA VNITROSTÁTNÍ ÚROVNI

Ekologická problematika legislativy České republiky a Evropské unie se v potřebném rozsahu v relevantních požadavcích promítá do krajských dokumentů a odráží se v cílech, které jsou v těchto dokumentech uvedeny.

Je třeba vzít v úvahu, že územní plán je nástrojem pro vymezení ploch a linií daného zaměření, nikoliv nástrojem pro aplikaci opatření organizačního charakteru. Z tohoto pohledu jsou také vnímány možné aplikace dále uváděných dokumentů.

Plán odpadového hospodářství Moravskoslezského kraje včetně aktualizace

Opatření jsou převážně organizačního charakteru a nemají přímou vazbu na územní plánování obcí s výjimkou základního požadavku na zajištění předcházení produkce odpadů a její minimalizaci.

Pro oblast odpadového hospodářství je ve vztahu k platné legislativě a ke směrné části Plánu odpadového hospodářství Moravskoslezského kraje doporučeno:

- povolovat a využívat pouze zařízení, jejichž vybavení a zabezpečení je v souladu s platnými předpisy v ochraně životního prostředí, zejména odpadů, ovzduší a vod, a jejichž výsledným efektem bude maximální možné využití sebraných a vykoupených odpadů na úkor jejich odstranění,
- podle možností zajistit potřebný počet sběrných míst (nebo míst s odložením těchto odpadů do kontejnerů) vytríděného odpadu plastů, papíru a skla v každé z obcí řešeného území,
- zajistit možnost odložení a následného využití biologicky rozložitelných komunálních odpadů (dále jen BRKO) jak z údržby veřejné zeleně a hřbitovů, tak ze sféry domácností tak, aby byl snížen podíl jejich spalování na volném prostranství a množství BRKO předávaných ke skládkování nepřekročil 50% hmotnostních množství BRKO vyrobeného v roce 1995,
- podporovat výstavbu zařízení na využití BRKO ve vhodných lokalitách (bioplynové stanice, kompostárny),
- zajištěním pravidelného sběru vytríděných složek komunálního odpadu, kromě skla, kovů a papíru zejména plastů a nápojových kartonů jako dobře využitelného, avšak obtížně rozložitelného odpadu snížit podíl skládkovaných odpadů,
- podporovat zřízení sběrných dvorů pro nebezpečné složky komunálního odpadu, a pokud to není možné, zajistit min. 2x ročně separovaný sběr nebezpečných složek a velkoobjemového komunálního odpadu.

Územní plán z hlediska zajištění zákonného rozsahu sběru odpadů od obyvatelstva a jeho účelného využití nebo odstranění neodporuje požadavkům uvedeného krajského dokumentu. Celé území obce má zajištěn sběr komunálních odpadů v potřebném rozsahu. Nové plochy pro nakládání s odpady nejsou navrhovány.

Program snižování emisí Moravskoslezského kraje a Krajský program ke zlepšení kvality ovzduší Moravskoslezského kraje včetně aktualizací

Základním cílem těchto Programů je omezování emisí těch znečišťujících látek (či jejich prekurzorů), u kterých bylo zjištěno překračování imisních limitů, a stabilizace emisí těch znečišťujících látek, u kterých k překračování imisních limitů nedochází.

Vedlejšími cíli Programů jsou:

- přispět k omezování emisí "skleníkových plynů", zejména oxidu uhličitého a metanu,
- přispět k šetrnému nakládání s energiemi a přírodními zdroji,

- přispět k omezování vzniku odpadů.

Základní vertikální souvislostí Programu je vazba na Národní program snižování emisí České republiky a na Národní program snižování emisí tuhých znečišťujících látek, oxidu siřičitého a oxidů dusíku ze stávajících zvláště velkých spalovacích zdrojů znečišťování ovzduší. Kromě toho jsou zde uvedeny významné vazby zejména na následující koncepční materiály, připravené na národní úrovni:

- Státní politika životního prostředí ČR
- Státní energetická politika a Státní energetická koncepce
- Národní program hospodárného nakládání s energií a využívání jejích obnovitelných zdrojů
- Národní program ke zmírnění dopadů změny klimatu
- Státní dopravní politika a materiály navazující
- Společný regionální operační program
- Operační program Infrastruktura
- Celková strategie Fondu soudržnosti

Prioritou ochrany ovzduší Moravskoslezského kraje v oblasti omezování emisí znečišťujících látek jsou, s přihlédnutím k doporučeným hodnotám krajských emisních stropů, následující znečišťující látky (skupiny látek):

- Oxidy dusíku
- Poletavý prach
- Těkavé organické látky
- Oxid siřičitý

Prioritou ochrany ovzduší Moravskoslezského kraje v oblasti zlepšování kvality ovzduší jsou, s přihlédnutím k imisním limitům a k oblastem se zhoršenou kvalitou ovzduší, následující znečišťující látky (skupiny látek):

- Suspendované částice (především velikostní frakce PM₁₀)
- Polycyklické aromatické uhlovodíky, vyjádřené jako benzo(a)pyren
- Benzen
- Arsen

a dále např.:

- Podpora výstavby silničních obchvatů a modernizace komunikací
- Podpora zvýšení účinnosti odstraňování prachových částic z povrchu komunikací

ÚP obsahuje jednu plochu pro výrobu a skladování, která může již z podstaty svého zaměření negativně ovlivnit kvalitu ovzduší. Regulace staveb z hlediska ochrany ovzduší nepřísluší územnímu plánu, je otázkou příslušných povolovacích správních řízení podle zákona o ochraně ovzduší.

ÚP obsahuje podmínky upřednostňující vytápění objektů ekologickými palivy (zemním plynem).

ÚP není s uvedenými krajskými koncepcemi v rozporu, výše uvedené požadavky jsou z hlediska ÚP relevantní jen zčásti.

Koncepce strategie ochrany přírody a krajiny Moravskoslezského kraje, 2006

Koncepce zejména definuje problémy v oblasti povrchových a podzemních vod, evropsky významných lokalit a ptačích oblastí, ÚSES, lesů, VKP, přírodních parků, zvláště chráněných druhů rostlin a živočichů a stanovuje nástroje pro její ochranu.

Nástroji pro zajištění potřebné ochrany přírody a krajiny využitelnými v oblasti územního plánování jsou zejména:

- ochrana proti erozi, např. zřizování biopásů kolem vodotečí, zatravňování apod.,

- minimalizace zásahu do lesních porostů a obecně zeleně,
- zajištění ochrany památných stromů a stromořadí,
- zvyšování podílu zeleně v sídlech,
- zvyšování prostupnosti krajiny pomocí stabilizace ÚSES,
- zvyšování diverzifikace krajiny pomocí drobných vodních ploch, mokřadů apod.,
- revitalizace vodotečí, zvyšování protipovodňové ochrany,
- ochrana přírodních stanovišť s významnými druhy rostlin a živočichů aj.

Předložený územní plán danou koncepcí obecně respektuje a není s ní v rozporu, zejména z hlediska stabilizace a zajištění průchodnosti pro ÚSES, respektování a vymezování ochrany VKP ze zákona. Významně pozitivní ani negativní dopady ÚP v oblasti ochrany přírody proti současnému stavu nepřináší.

3. ÚDAJE O SOUČASNÉM STAVU ŽIVOTNÍHO PROSTŘEDÍ V ŘEŠENÉM ÚZEMÍ A JEHO PŘEDPOKLÁDANÉM VÝVOJI, POKUD BY NEBYLA UPLATNĚNA POLITIKA ÚZEMNÍHO ROZVOJE NEBO ÚZEMNĚ PLÁNOVACÍ DOKUMENTACE.

3.1. Informace o současném stavu životního prostředí v dotčeném území

Vymezení území

Obec se geograficky nachází asi v polovině trasy mezi Opavou a Ostravou, na vyvýšené Polanské plošině Nízkého Jeseníku ve výšce 378 m. V obci pramení potok Polančice, severně od obce protéká potok Porubka a jižně se táhne překrásné údolí potoků Setiny a Seziny, táhnoucí se několik kilometrů až k Hradci nad Moravicí, jenž je během letních měsíců využíváno k turistice a táboření.



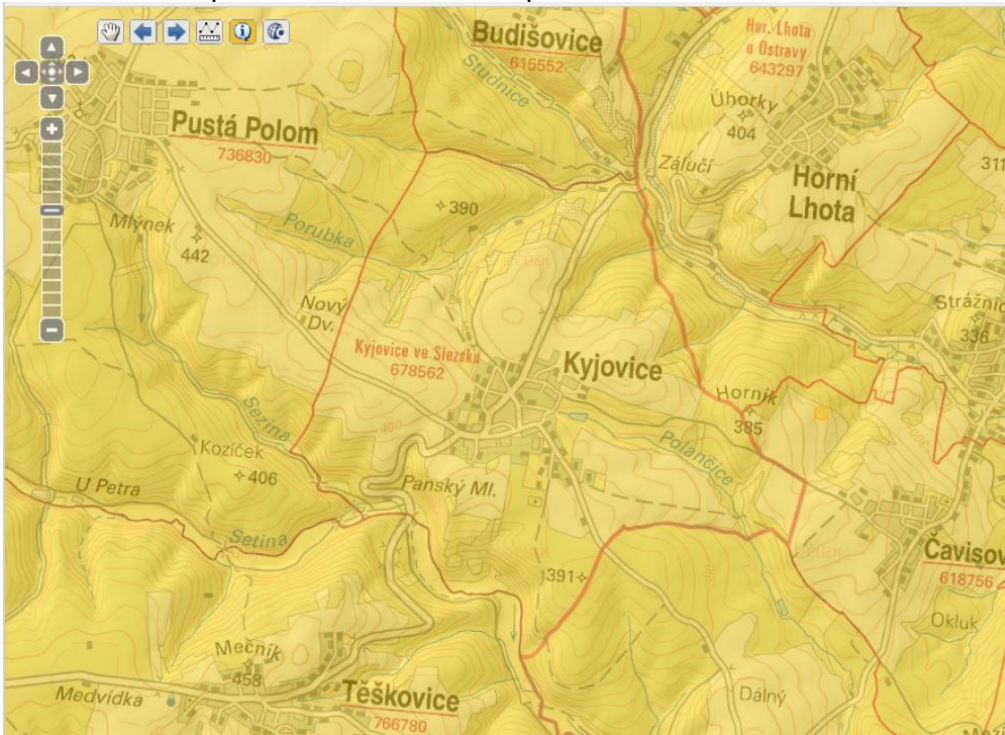
Zdroj: www.mapy.cz

Středem obce prochází komunikace II/465 jako jediná komunikace vyšší třídy, která dále obec spojuje s komunikací I/11. Obec je napojena na Opavu a Ostravu autobusovou dopravou, místní část Zátíší je spojena s Ostravou i tramvají.

V rámci územního plánu je řešeno ucelené území sídla tvořené jedním katastrálním územím Kyjovice ve Slezsku.

Klimatické poměry

Řešené území spadá do oblasti mírně teplé.



Zdroj: <http://geoportal.gov.cz/web/guest/map?openNode=Orthoimagery&keywordList=inspire>

Jedná se o oblast s dlouhým, teplým a mírně suchým létem, krátkým přechodným obdobím s mírně teplým jarem a podzimem a s krátkou zimou, mírně teplou a velmi suchou s krátkým trváním sněhové pokrývky. Charakteristika uvedené oblasti je patrná z následující tabulky:

Charakteristika oblasti mírně teplé

Počet letních dnů	40 – 50
Počet dnů s průměrnou teplotou 10 °C a více	140 – 160
Počet mrazových dnů	110 – 130
Počet ledových dnů	30 – 40
Průměrná teplota v lednu	-2 až -3 °C
Průměrná teplota v červenci	17 - 18 °C
Průměrná teplota v dubnu	7 – 8 °C
Průměrná teplota v říjnu	7 – 8 °C
Průměrné roční srážky	746 mm
Průměrný počet dnů se srážkami 1 mm a více	100 – 120
Srážkový úhrn ve vegetačním období	400 - 450 mm
Srážkový úhrn ve zimním období	200 - 250 mm
Počet dnů se sněhovou pokrývkou	50 – 60
Počet dnů zamračených	120 – 150
Počet dnů jasných	40 – 50

Přibližná teplotní a srážková charakteristika lokality vycházející z dlouhodobých měření je uvedena v následující tabulce:

Teplotní a srážková charakteristika

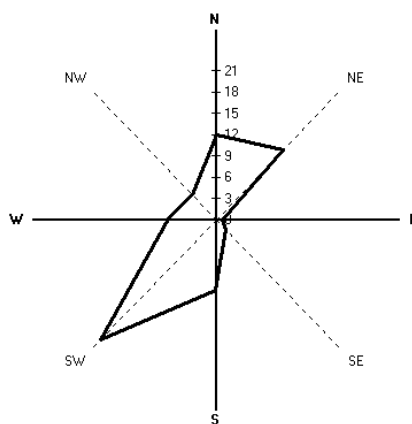
měsíc	1	2	3	4	5	6	7	8	9	10	11	12
°C	-2,2	-1,1	2,9	7,8	13,1	16,0	17,9	17,0	13,4	8,4	3,4	-0,1
mm	25	23	33	45	73	78	97	85	57	51	41	32

Průměry teplot a srážek

Průměr za období	rok	duben-září
°C	8	14,2
mm srážek	640	435

Nejdeštivějším měsícem je červenec, srážkově nejchudším měsícem je únor.

Větrná růžice území uvádí jako převládající směry větrů SV a JZ.

Stabilní větrná růžice - grafické znázornění:

Odborný odhad stabilní větrné růžice širšího území vypracoval Český hydrometeorologický ústav Praha - útvar ochrany čistoty ovzduší - oddělení modelování a expertiz.

Směr:	0°	45°	90°	135°	180°	225°	270°	315°	CALM	Součet
1,70 m/s	8,76	9,64	0,92	1,31	5,05	11,89	5,61	4,05	24,98	72,21
5,00 m/s	2,65	3,95	0,07	0,65	3,84	9,16	0,87	0,71	0,00	21,90
11,00 m/s	0,61	0,41	0,01	0,05	1,12	2,94	0,52	0,23	0,00	5,89
součet	12,02	14,00	1,00	2,01	10,01	23,99	7,00	4,99	24,98	100,00

Zdroj: Větrná růžice zpracovaná ČHMÚImisní charakteristika

Imisní situace lokality je v převážné míře ovlivněna jednotlivými průmyslovými zdroji znečišťování na území blízkého města Ostravy, dále pak dopravou, vytápěním v lokálních topeništích (především v zimním období) a dálkovým přenosem imisí z Polska.

Oblast v působnosti stavebního úřadu – Obecního úřadu Pustá Polom - je uvedena ve Věstníku MŽP č. 2/2012 jako oblast se zhoršenou kvalitou ovzduší (OZKO). Jsou zde překračovány denní imisní limity PM₁₀ (na 100 % území) a roční imisní limity pro benzo(a)pyren (rovněž na 100 % území).

VodaHydrologie

Celé řešené území spadá do povodí Odry. Území je odvodňováno několika menšími vodními toky. Severní část říčkou Porubkou a Studnicí, středová část Polancicí a jižní část Sezinou. Do řešených ploch nezasahuje záplavové území, které má stanoveno pouze Porubka (mimo řešené území).

Hydrogeologie lokality

Řešené území spadá do hydrogeologického rajónu Kulm Nízkého Jeseníku. V hydrogeologickém rajónu „Kulmu Nízkého Jeseníku“ je oběh podzemní vody vázán na puklinový kolektor kulmských hornin a průlinový kolektor kvartérního pokryvu.

Komplex kulmských břidlic a drob je dle Michlíčka et al. (1986) charakterizován slabou puklinovou propustností se součinitelem filtrace $n-10^{-6}$ až $n-10^{-5}$, což dle Jetela (1973) představuje slabou až velmi slabou propustnost (třída propustnosti VI. - VII.). Mělký oběh podzemní vody je vázán na pásmo zvětrávání a podpovrchového rozpojení hornin, které zasahuje obvykle do hloubek 30 - 40 m, podél poruchových pásem (zlomové systémy) o šířce několika metrů i hlouběji. Prameny vázané na mělký oběh podzemních vod, mají vesměs nízké, silně kolísající vydatnosti a v suchém období často zanikají. V místech křížení zvodněných dislokací s údolími jsou podzemní vody odvodňovány puklinově-suťovými prameny nebo skrytým příronem do údolních uložení.

Hydrogeologický kolektor vázaný na zónu přípovrchového rozpojení a rozvolnění hornin kulmských sedimentů lze charakterizovat specifickou vydatností o v rozmezí 0,01 - 0,1 l/s (Čurda 1992).

Chemismus podzemní vody hydrogeologického rajónu 661 je převážně kalcium-hydrogenuhličitanového typu, lokálně kalcium-sulfátového typu.

Geofaktory životního prostředí

Geomorfologie

Území Kyjovic je součástí základní geomorfologické struktury:

Území spadá do provincie Česká vysočina, oblasti Jesenické, celku Nízký Jeseník, podcelku Vítkovská vrchovina, okrsku Těškovická pahorkatina.

Geologie

Nízký Jeseník je budován převážně spodnokarbonskými jílovitými břidlicemi, drobami a prachovci. Území náleží typu reliéfu erozně-denudačnímu, vyvinutému na variských vrásovo-zlomových strukturách. Reliéf krajiny je členitý, s rozsahem nadmořských výšek 371-290 m n.m.

Údolí místních toků jsou většinou užší, hluboká a mají směr SZ-JV, kolmý na směr vrstevnatosti spodnokarbonských souvrství.

Po stránce stratigrafické je v oblasti zastoupeno kenozoikum kvarterními sedimenty, terciér je zastoupen eluviálními sedimenty hradecko-kyjovického souvrství. Paleozoikum reprezentuje spodnokarbonské souvrství hradecko-kyjovické ve vývoji kulmské flyšové facie.

Kvarterní pokryv je tvořen fluviálními, převážně písčitohlinitými sedimenty nižšího nivního stupně, deluviálními sedimenty převážně hlinitými. Sedimenty stáří holocén-pleistocén jsou tvořeny deluviálními sedimenty převážně kamenitohlinitými. Pleistocén je v oblasti zastoupen sprašovými hlínami a deluvioeolickými sedimenty. U východního okraje oblasti se nacházejí sedimenty sálského zalednění.

Radonové riziko

Z hlediska radonového rizika se jedná o území se středním indexem.

Poddolované oblasti a sesuvná území

V území se nenacházejí poddolované oblasti ani potenciální nebo stabilizovaná sesuvná území.

Staré ekologické zátěže

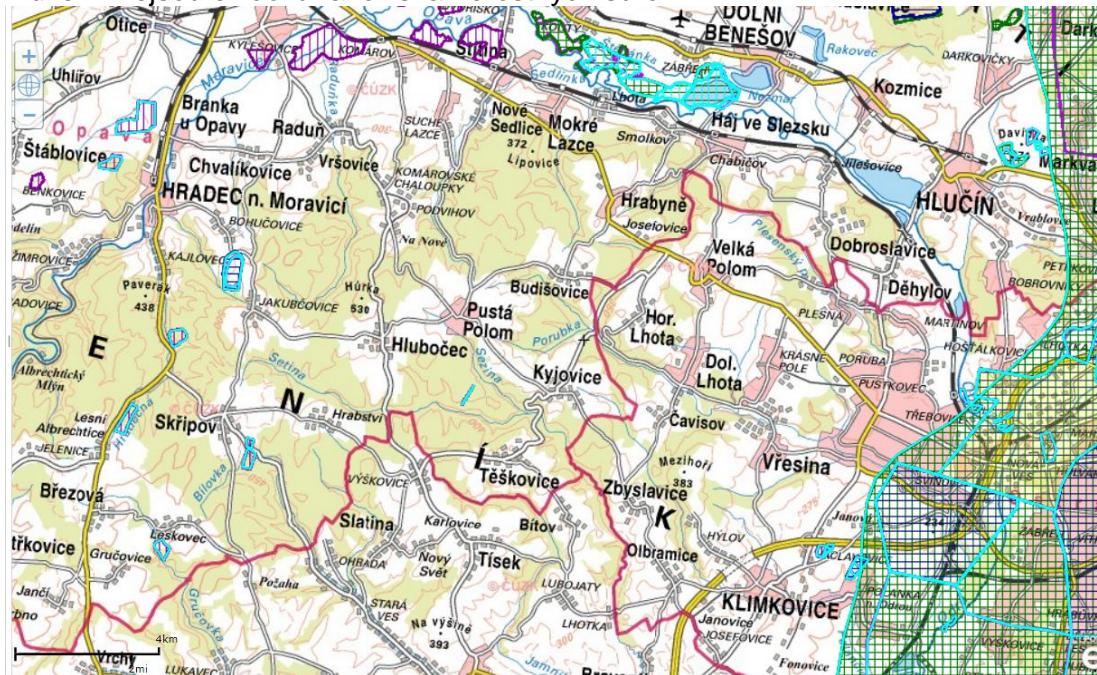
V řešeném území je evidována stará ekologická zátěž Milička.

Seizmicita

Území leží dle hodnocení ČSN EN 1998-1/Z2 v oblasti s návrhovým zrychlením základové půdy 0,10 g, což je hodnota málo stabilních oblastí v ČR.

Ložiska nerostných surovin

V území nejsou evidována ložiska nerostných surovin.



Zdroj: <http://mapy.geology.cz/GISViewer/?mapProjectId=5>

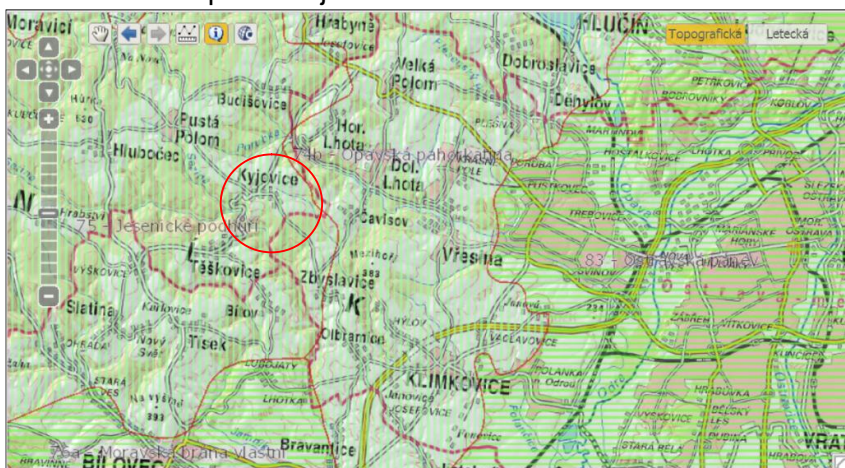
Fauna a flóra

V území se nevyskytuje významný podíl vodních ploch, nachází se zde jen malá vodní plocha a tři vodoteče, z nichž nejvýznamnější je Porubka a Sezina.

Řešené území spadá dle biogeografického členění dle Culka: 2. podprovincie Polonská, bioregion opavský 2.2. Biota této oblasti je 4. vegetačního stupně dubohříchtatého s charakteristickým zastoupením krajinných prvků s normální živnou řadou nebo obohacenou dusíkem, převážně zamokřenou.

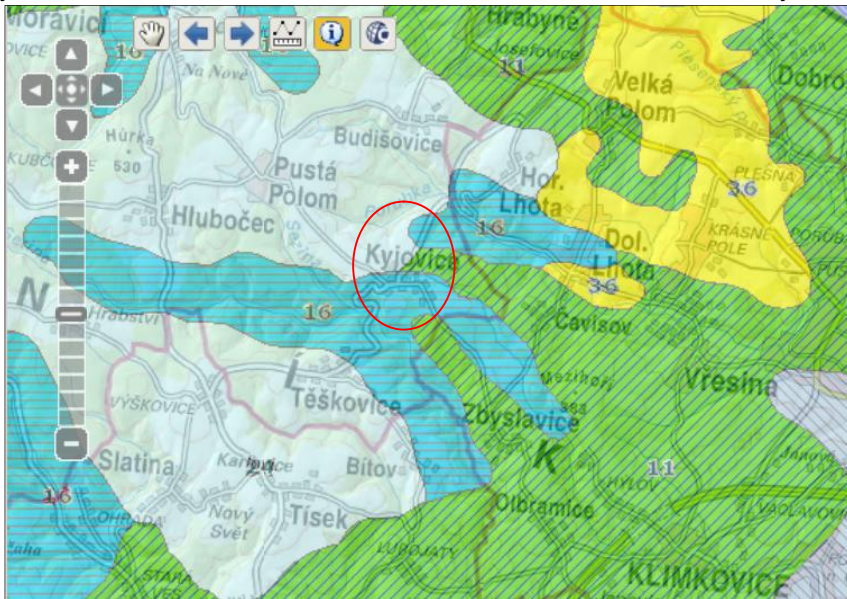
Lesy v území jsou především hospodářské se zastoupením především smrku a borovice lesní, zbytky přirozených lesních porostů jsou jen ojedinělé.

Dle fyto geografického členění spadá území do okrsku Jesenické podhůří, navazujícího východně na Ostravskou pánev a jižně na Moravskou bránu.



Zdroj: <http://geoportal.gov.cz/web/guest/map?openNode=Orthoimagery&keywordList=inspire>

Potenciální přirozenou vegetací v území je 11 Lipová dubohabřina, v okolí pak 24 Biková a/nebo jedlová doubrava, 16 Strdivková bučina a 36 Biková a/nebo jedlová bučina:



Zdroj: <http://geoportal.gov.cz/web/guest/map?openNode=Orthoimagery&keywordList=inspire>

Významné krajinné prvky (VKP)

V území se vyskytuje celá řada významných krajinných prvků „ze zákona“, jako jsou lesní porosty, vodoteče, vodní plochy, údolní nivy nebo liniová společenstva.

Dále jsou jako VKP brány v úvahu části krajiny, které zaregistruje podle § 6 orgán ochrany přírody jako významný krajinný prvek, zejména mokřady, stepní trávníky, remízy, meze, trvalé travní plochy, naleziště nerostů a zkamenělin, umělé i přirozené skalní útvary, výchozy a odkryvy.

ÚSES

Pro zajištění územního systému ekologické stability jsou vymezeny ve správním území obce základní prvky – biocentra, propojená biokoridory. Řešeným územím procházejí ÚSES lokální i vyšší (regionální) úrovně. Zasahují sem regionální biocentra Kozíček a Horník v jižní a jihovýchodní části řešeného území, spojená regionálním biokoridorem. V území jsou vymezeny i biokoridory a biocentra lokální úrovně. Výčet lokálních biocenter je uveden v kap. II.A.5.odůvodnění ÚP.

V území jsou dodrženy stanovené minimální parametry jednotlivých prvků ÚSES.

Natura 2000, chráněné oblasti, přírodní rezervace, národní parky

V řešeném území se nenacházejí prvky soustavy Natura 2000, chráněné oblasti, přírodní rezervace, národní parky ani přírodní parky.

Nemovitě kulturní památky

V řešeném území se nacházejí tyto nemovitě kulturní památky:

22598 / 8 – 1425

zámeček s areálem, se svými částmi a pozemky

parc.č. 1, 2, 3, 4, 5, 6, 8, 14, 1052, 1056, 1053, 1054, 1057, 1178/1, 1180, k.ú. Kyjovice ve Slezsku

8 – 1425/1

zámeček čp. 1

parc. č. 1, k.ú. Kyjovice ve Slezsku

8 – 1425/2 socha sv. Jana Nepomuckého

u cesty k zámku parc.č. 1178/1, k.ú. Kyjovice ve Slezsku

8 – 1425/3 socha sv. Floriána

u cesty k zámku, na rozmezí parc.č. 1180 a 1178/1, k.ú. Kyjovice ve Slezsku

8 – 1425/4 zámecký park s ohradní zdí

parc.č. 14, 4, 5, 6, 1052, 1056, 1053, 1054, 1057, k.ú. Kyjovice ve Slezsku

8 – 1425/5 bývalá hospodářská budova čp. 104

v areálu zámku parc.č. 2, k.ú. Kyjovice ve Slezsku

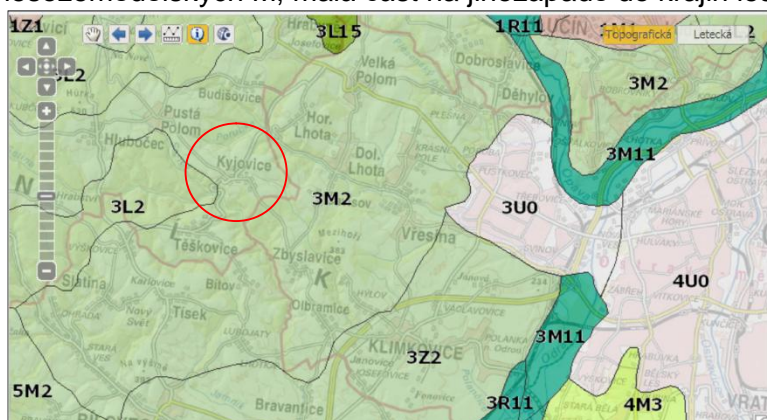
8 – 1425/6 sýpka, čp. 123

parc.č. 3, 1, k.ú. Kyjovice ve Slezsku

Území je klasifikováno jako území s pravděpodobnými archeologickými nálezy

Krajina

Krajina v řešeném území spadá podle reliéfu do krajin vrchovin Hercynia, podle využití do krajin lesozemědělských M, malá část na jihozápadě do krajin lesních L.



Zdroj: <http://geoportal.gov.cz/web/guest/map?openNode=Orthoimagery&keywordList=inspire>

3.2. Předpoklad vývoje území, pokud by nebyla uplatněna územně plánovací dokumentace.

Bez uplatnění navrhovaného ÚP by nebyly upřesněny a sjednoceny podmínky využití jednotlivých druhů ploch v území a stanoveny jasné zásady koncepčního řešení rozvoje sídla v souladu s platnými obecně závaznými předpisy a zájmy obyvatelstva i ochrany přírody.

Neuplatnění územního plánu by mohlo vést k neplnění požadavků krajských a republikových koncepčních materiálů a nezajištění návaznosti vedení komunikací, inženýrských sítí, ale i USES na okolní správní území jiných obcí.

Pokud by nebyla uplatněna územně plánovací dokumentace, pak by vývoj území:

- vedl k nekoordinovaným a neekonomickým umístěním staveb v území, které by v budoucnu bylo obtížné napravit;
- vedl k nadbytečnému rozšiřování zástavby do volné krajiny namísto využití proluk ve stávající urbanizované části sídla;

- mohl přinést nevhodnou lokalizaci nekoncepčních záměrů, které by mohly ztížit racionální využití ZPF a jeho trvalé ztráty;
- vedl k nedostatečné funkčnosti územního systému ekologické stability;
- mohl vést k absenci vhodného architektonického uspořádání funkčních ploch s následným případným obtěžováním obyvatelstva hlukem, emisemi a pachovými vlivy, ztíženou prostupností území, sníženou využitelností veřejných prostranství, apod.;
- nebyla by zajištěna potřebná ochrana významných krajinných prvků a nemovitých kulturních památek,
- nebyl by zajištěn dostatečný rozvoj bydlení i ploch pro podnikání kopírující vývoj počtu obyvatel obce;
- nebyl by zajištěn soulad s obecně závaznými právními předpisy (zejména zákonem č. 183/2006 Sb., ve znění pozdějších předpisů).

4. CHARAKTERISTIKY ŽIVOTNÍHO PROSTŘEDÍ, KTERÉ BY MOHLY BÝT UPLATNĚNÍM ÚZEMNĚ PLÁNOVACÍ DOKUMENTACE VÝZNAMNĚ OVLIVNĚNY.

Významné ovlivnění složek životního prostředí se předpokládá zejména v následujících oblastech:

4.1 Zábór zemědělské půdy (vliv realizace ÚP bude negativní)

Území náleží do oblasti asociace hydromorfních půd přírodních a zemědělsky zkulturněných. Půdy náleží ke klimatickému regionu 6 – MT3, mírně teplý až teplý, mírně vlhký, s vláhovou jistotou větší než 10. V území převažují půdy 2. třídy ochrany a 3. třídy ochrany. Celková výměra orné půdy činí 693 ha, zůstává v průběhu posledních deseti let téměř nezměněna.

Území obce je vymezeno jako zranitelná oblast.

Celkový předpokládaný zábor zemědělské půdy je 22,88 ha, z toho je 16,59ha orné půdy.

Způsob využití plochy	Celkový zábor ZPF (ha)	orná půda v ha	Zábor ZPF podle tříd ochrany (ha)		Investice do půdy (ha)
			I.	II.	
Plochy bydlení celkem	17,4752	14,2685	0,0000	10,2209	0,0000
Plochy rekreace celkem	0,0000	0,0000	0,0000	0,0000	0,0000
Plochy občanského vybavení celkem	0,4080	0,4080	0,0000	0,4080	0,0000
Plochy dopravní infrastruktury celkem	0,0205	0,0000	0,0000	0,0000	0,0145
Plochy technické infrastruktury celkem	0,4016	0,0826	0,0000	0,1991	0,2893
Plochy veřejných prostranství celkem	0,2564	0,1302	0,0000	0,2218	0,0000
Plochy a koridory smíšeného využití celkem	2,8925	1,1681	0,0000	1,1969	0,0428
Plochy výroby a skladů celkem	0,6563	0,0000	0,0000	0,0000	0,0008
Plochy vodní a vodohospodářské celkem	0,0000	0,0000	0,0000	0,0000	0,0000
Plochy sídelní zeleně celkem	0,0000	0,0000	0,0000	0,0000	0,0000
Plochy krajinné zeleně celkem	0,7651	0,5280	0,0000	0,2371	0,0000

Způsob využití plochy	Celkový zábor ZPF (ha)	orná půda v ha	Zábor ZPF podle tříd ochrany (ha)		Investice do půdy (ha)
			I.	II.	
Plochy lesní celkem	0,0000	0,0000	0,0000	0,0000	0,0000
Plochy smíšené nezastavěného území celkem	0,0000	0,0000	0,0000	0,0000	0,0000
Plochy těžby nerostů celkem	0,0000	0,0000	0,0000	0,0000	0,0000
ZÁBOR ZPF CELKEM	22,8756	16,5854	0,0000	12,4838	0,3474

Vyhodnocení předpokládaných důsledků navrhovaného řešení na zemědělský půdní fond

Katastrální území

Kyjovice ve Slezsku

Název části obce

Kyjovice

Číslo lokality	Způsob využití plochy	Celkový zábor ZPF (ha)	Zábor ZPF podle jednotlivých kultur (ha)						Zábor ZPF podle tříd ochrany (ha)					Investice do půdy (ha)
			orná půda	chmelnice	vínice	zahrady	ovocné sady	trvalé travní porosty	I.	II.	III.	IV.	V.	
BI-Z1	Plocha bydlení individuálního	0,1110						0,1110			0,1110			
BI-Z2		0,1355	0,1355								0,1355			
BI-Z3		0,5668	0,4610								0,4610			
							0,1058				0,1058			
BI-Z4		0,1189	0,1189								0,1189			
BI-Z5		0,1754	0,1754								0,1754			
BI-Z6		0,0644					0,0644				0,0644			
BI-Z7		0,1860	0,1860							0,0254	0,1606			
BI-Z8		0,3893	0,3893							0,3893				
BI-Z9		1,7109	0,7600							0,7600				
							0,9509			0,9509				
BI-Z10		0,3600	0,2882							0,2848			0,0034	
						0,0718				0,0718				
BI-Z11		0,3778	0,3778								0,3778			
BI-Z13		2,3387	2,3387							0,1707	2,1680			
BI-Z14		0,8140	0,8140							0,0073	0,5846		0,2221	
BI-Z15		2,0175	2,0175							1,9741	0,0434			
BI-Z16		7,0037	6,0630							4,4939	1,5691			
							0,9407			0,9407				
BI-Z17		0,2786					0,2786				0,2786			
BI-Z18		0,8267	0,1432							0,0365	0,1067			
						0,6835				0,1155	0,5680			
Plochy bydlení celkem		17,4752	14,2685	0,0000	0,0000	0,7553	0,1702	2,2812	0,0000	10,2209	7,0288	0,0000	0,2255	0,0000

Číslo lokality	Způsob využití plochy	Celkový zábor ZPF (ha)	Zábor ZPF podle jednotlivých kultur (ha)						Zábor ZPF podle tříd ochrany (ha)					Investice do půdy (ha)
			orná půda	chmelnice	vinice	zahrady	ovocné sady	trvalé travní porosty	I.	II.	III.	IV.	V.	
OS-Z1	Plocha pro tělovýchovu a sport	0,4080	0,4080							0,4080				
Plochy občanského vybavení celkem		0,4080	0,4080	0,0000	0,0000	0,0000	0,0000	0,0000	0,0000	0,4080	0,0000	0,0000	0,0000	0,0000
DS-Z1	Plocha pro silniční dopravu (plocha pro 3 vyhybny)	0,0060						0,0060			0,0060			
DS-Z3		0,0145						0,0145					0,0145	0,0145
Plochy dopravní infrastruktury celkem		0,0205	0,0000	0,0000	0,0000	0,0000	0,0000	0,0205	0,0000	0,0000	0,0060	0,0000	0,0145	0,0145
TV-Z1	Plocha pro vodní hospodářství	0,0826	0,0826										0,0826	
TV-Z2		0,3190						0,3190		0,1991			0,1199	0,2893
Plochy technické infrastruktury celkem		0,4016	0,0826	0,0000	0,0000	0,0000	0,0000	0,3190	0,0000	0,1991	0,0000	0,0000	0,2025	0,2893
P-Z1	Plocha veřejných prostranství	0,0283						0,0283					0,0283	
P-Z2		0,1139	0,0160							0,0160				
								0,0979		0,0979				
P-Z4		0,1142	0,1142							0,1079	0,0063			
Plochy veřejných prostranství celkem		0,2564	0,1302	0,0000	0,0000	0,0000	0,0000	0,1262	0,0000	0,2218	0,0063	0,0000	0,0283	0,0000
SO-Z1	Plocha smíšená obytná	0,9651						0,9651		0,4179	0,5472			
SO-Z2		0,2287						0,2287					0,2287	
SO-Z3		0,3824	0,3001								0,3001			
								0,0823			0,0823			
SK-Z1	Koridory smíšené bez rozlišení	0,0098						0,0098			0,0098			
SK-Z2		0,0731	0,0465							0,0436	0,0029			
						0,0266				0,0266				
SK-Z3		0,0301						0,0301					0,0301	
SK-Z4		0,0282	0,0282							0,0090			0,0192	0,0212
SK-Z5		0,1125	0,1125							0,0602	0,0523			
SK-Z6		0,4864	0,2139							0,2139				
								0,2725		0,2725				
SK-Z7		0,0248			0,0248					0,0248				
SK-Z8		0,1780	0,1443								0,1443			
								0,0337			0,0337			
SK-Z9		0,1284	0,1144							0,1144				
					0,0140					0,0140				
SK-Z10		0,0217	0,0217										0,0217	0,0216
SK-Z11		0,0285	0,0049								0,0049			

Číslo lokality	Způsob využití plochy	Celkový zábor ZPF (ha)	Zábor ZPF podle jednotlivých kultur (ha)						Zábor ZPF podle tříd ochrany (ha)					Investice do půdy (ha)
			orná půda	chmelnice	vínice	zahrady	ovocné sady	trvalé travní porosty	I.	II.	III.	IV.	V.	
						0,0236					0,0236			
SK-Z12		0,1948	0,1816								0,1816			
							0,0132				0,0132			
Plochy a koridory smíšeného využití celkem		2,8925	1,1681	0,0000	0,0000	0,0890	0,0337	1,6017	0,0000	1,1969	1,3959	0,0000	0,2997	0,0428
V-Z1	Plocha výroby a skladování	0,6563						0,6563			0,3338		0,3225	0,0008
Plochy výroby a skladování celkem		0,6563	0,0000	0,0000	0,0000	0,0000	0,0000	0,6563	0,0000	0,0000	0,3338	0,0000	0,3225	0,0008
KZ-01	Plocha krajinné zeleně	0,5280	0,5280								0,3669		0,1611	
KZ-02		0,2371						0,2371		0,2371				
Plochy krajinné zeleně celkem		0,7651	0,5280	0,0000	0,0000	0,0000	0,0000	0,2371	0,0000	0,2371	0,3669	0,0000	0,1611	0,0000
ZÁBOR ZPF CELKEM		22,8756	16,5854	0,0000	0,0000	0,8443	0,2039	5,2420	0,0000	12,4838	9,1377	0,0000	1,2541	0,3474

Vysvětlivky:

- plochy převzaté z ÚP v celém rozsahu
- plochy převzaté z ÚP jen částečně

4.2 Ochrana VKP (vliv realizace ÚP bude pozitivní z hlediska zajištění jejich potřebné ochrany)

Mezi významné krajinné prvky ze zákona v území patří zejména drobné vodní toky se svými nivami, liniové a lesní porosty a remízky. Do VKP negativním způsobem územní plán nezasahuje. Registrované VKP se ve správním území Kyjovic nenacházejí.

4.3 Ochrana přírody – doplnění ÚSES a veřejné zeleně (konečný vliv realizace ÚP bude mírně pozitivní z hlediska změny trasy a zvýšení průchodnosti lokálních a upřesnění trasy regionálních biokoridorů a biocenter do ÚP a z důvodu stanovení přípustných a nepřípustných podmínek využití těchto ploch a přípustnost jejich přerušení).

ÚSES v řešeném území se skládá z těchto částí:

- z regionálních prvků ÚSES:
 - o dvou regionálních biocenter (RBC) C153 a C134;
 - o části regionálního biokoridoru (RBK) K603, který tato RBC spojuje.
 Všechny regionální prvky ÚSES mají podle ZÚR MSK uveden jako cílový stav mezofilní bučiny. Na RBK jsou vložena LBC která jsou uvedena v následující tabulce.
- vymezených lokálních biocenter (LBC)

číslo	charakter	stávající funkčnost	postavení v ÚSES	STG	současný stav	cílový stav
C1	lesní	funkční	LBC na RBK	3-4AB-B3	smíšený les, pase-	dubobučiny

číslo	charakter	stávající funkčnost	postavení v ÚSES	STG	současný stav	cílový stav
					ky	
C2	lesní	funkční	LBC na RBK	3-4AB-B3	listnatý les	dubobučiny
C3	lesní	funkční	LBC na RBK	3-4AB-B3	smíšený les, paseky, smrkové mlaziny	dubobučiny

– vymezených lokálních biokoridorů (LBK)

číslo	charakter	stávající funkčnost	STG	současný stav	cílový stav
K1	vodní a nivní	funkční	3BC4-5	potok Porubka, břehové porosty, intravilán	potok Porubka, břehové porosty, nivní louky
K3	lesní	funkční	3AB3	smíšený les	dubobučina

4.4 Krajina (předpokládá se mírně pozitivní, nebo neutrální vliv, nejsou navrhovány nové dominanty v území, zůstává zachována skladba a struktura krajiny)

Dle vymezení v ZÚR MSK náleží území Kyjovice do krajinné oblasti Nížký Jeseník, v řešeném území se jedná o lesní a zemědělskou krajinu.

Přírodní charakteristiky

Náhorní zarovnané plošiny na kulmských usazeninám (břidlice, slepence, droby) s členitostí vrchovin se zařízlymi skalnatými říčními údolími, charakteristické jsou výstupy neovulkanických suků, specifický je okrajový zlomový svah s převýšením 150 – 330 m, mírně teplá až chladná klimatická oblast, převládají kyselé kambizemě, častý výskyt pramenišť a mokřadů, potenciální výskyt květnatých bučin, místně acidofilních bučin nebo doubravy, pravděpodobný výskyt modřínu, rašelinné louky.

Obecné kulturní charakteristiky

Území středověkého osídlení (12. století) spojené s těžbou drahých kovů, později sklářský a textilní průmysl, v minulosti významné kupecké stezky, významné poutní chrámy, křížové cesty a sakrální stavby, silné německé kulturní vlivy, oblast jesenického domu, výrazný projev používání kamene (břidlice) na stavbách, vyšší výskyt historických krajinných struktur, harmonická kulturní krajina, břidlicové lomy, vodní plochy, liniová rozptýlená zeleň, změny vnějšího obrazu sídel v období 1945 – 1989.

Obecné vjemové charakteristiky

Střídavě otevřená a uzavřená krajinná scéna, významné dálkové pohledy na Hrubý Jeseník, silný projev kulturních dominant, zejména vázaných na vulkanity, regionálně významných horizontů, výrazný projev historické plužiny a kamenic, území zvýšené estetické hodnoty.

Převládající typy krajiny

Krajina leso-luční, krajina zemědělská harmonická, krajina lesní.

Možná ohrožení

- Odlesnění nebo zástavba krajinných horizontů.
- Vznik nových charakterově odlišných dominant (velkoobjemové nebo vertikální stavby).
- Narušení harmonického měřítka krajiny.
- Likvidace historických krajinných struktur.

Zásady pro rozhodování o změnách v území (mimo zásad platných pro typy krajín) dle ZÚR MSK

Chránit harmonické měřítko krajiny a pohledový obraz významných krajinných horizontů a krajinných, resp. kulturně historických dominant:

- novou zástavbu umisťovat přednostně mimo pohledově exponovaná území;
- v případě nových liniových staveb energetické infrastruktury riziko narušení minimalizovat v závislosti na konkrétních terénních podmínkách vhodným vymezením koridoru trasy a lokalizací stožárových míst.
- chránit historické architektonické a urbanistické znaky památkově chráněných sídel včetně jejich vnějšího obrazu.
- chránit historické krajinné struktury (plužiny, kamenice, kamenné zídky).
- ochrana místních kulturně historických dominant, zejména sakrálních a ostatních historických staveb.
- dle možností korigovat nevhodné změny vnějšího obrazu sídel vzniklé zástavbou z druhé poloviny 20. století.

ÚP respektuje požadavek na zvýšenou ochranu nelesní zeleně a hodnotných segmentů krajiny, podporu vymezení a realizace prvků ÚSES a ochranu místních kulturně historických dominant (podrobněji viz kap. B. odůvodnění ÚP).

4.5 Ekologická stabilita území (vliv realizace ÚP bude negativní, zvyšuje se podíl zastavěných ploch)

V řešeném území činí výměra lesů přibližně 248 ha (lesnatost 35%), jedná se o dlouhodobě setrvalý stav. Lesy jsou soustředěny do severní a jižní části správního území, jedná se převážně o lesy hospodářské.

Podle oblastního plánu rozvoje lesa náleží lesy do přírodní lesní oblasti (PLO) 29 – Nízký Jeseník. V této PLO jsou smrkové porosty ve 3.-5. vegetačním stupni ohrožené větrem, hnilobami a podkorním hmyzem. Ve 3., ale i ve 4. vegetačním stupni trpí smrkové porosty stále václavkou. Postupně se zde zvyšuje podíl listnatých dřevin a jedle.

Absentují zde ochranná významná společenstva.

Nenacházejí se zde žádné přechodně nebo trvale chráněné plochy, plochy s výskytem ochranná významných druhů s národním významem, památné stromy, přírodní památky, přírodní parky atd.

Koeficient ekologické stability činí 1,2 a reprezentuje území mírně stabilní, a je takřka úplně závislý na rozsahu zastavěných ploch a orné půdy.

5. SOUČASNÉ PROBLÉMY A JEVY ŽIVOTNÍHO PROSTŘEDÍ, KTERÉ BY MOHLY BÝT UPLATNĚNÍM ÚZEMNĚ PLÁNOVACÍ DOKUMENTACE VÝZNAMNĚ OVLIVNĚNY, ZEJMÉNA S OHLEDEM NA ZVLÁŠTĚ CHRÁNĚNÁ ÚZEMÍ A PTAČÍ OBLASTI.

Zvláště chráněná území, evropsky významné lokality a ptačí oblasti se v území nenacházejí.

Hlavními problémy, detekovanými v území v rámci tohoto posouzení, jsou:

- vyběžování drobných vodotečí při dlouhotrvajících nebo přívalových deštích;
- záhory ZPF II. třídy ochrany pro všechny druhy ploch, zejména pro bydlení, s nadměrnou výměrou těchto ploch neodpovídající dosavadnímu trendu zastavění ploch;
- zařazení obce do zranitelných oblastí;

- vysoké zatížení ovzduší dálkovým přenosem emisí znečišťujících látek z průmyslových částí Ostravska, ale i emisemi ze spalování pevných paliv v soukromých topeništích a postupnému návratu k pevným palivům z důvodu nárůstu ceny ekologičtějších paliv;
 - negativně vnímané hlukové vlivy z dopravy na silnici II/465;
 - absence vhodného čištění splaškových odpadních vod a s tím související znečištění vodotečí;

6. ZHODNOCENÍ STÁVAJÍCÍCH A PŘEDPOKLÁDANÝCH VLIVŮ NAVRHOVANÝCH VARIANT ÚZEMNĚ PLÁNOVACÍ DOKUMENTACE VČETNĚ VLIVŮ SEKUNDÁRNÍCH, SYNERGICKÝCH, KUMULATIVNÍCH, KRÁTKODOBÝCH, STŘEDNĚDOBÝCH A DLOUHODOBÝCH, TRVALÝCH A PŘECHODNÝCH, Kladných a záporných

(VLIVY NA OBYVATELSTVO, BIOLOGICKOU ROZMANITOST, FAUNU, FLORU, PŮDU, VODU, OVZDUŠÍ, KLIMA, HMOTNÉ STATKY, KULTURNÍ DĚDICTVÍ VČETNĚ DĚDICTVÍ ARCHITEKTONICKÉHO A ARCHEOLOGICKÉHO A VLIVY NA KRAJINU VČETNĚ VZTAHŮ MEZI UVEDENÝMI OBLASTMI VYHODNOCENÍ).

Územní plán je předkládán v jedné variantě. Dále uvedené vlivy jsou (není-li výslovně uvedeno jinak) považovány za trvalé, dočasně se projeví zhoršení místních hlukových a imisních poměrů zejména ve fázi výstavby při realizaci ploch. Pro porovnání stávajícího stavu s výhledovým promítnutím ploch je text prokládán výseky ortofotomapy a koordinačního výkresu.

Z velké části se zejména u ploch pro individuální bydlení jedná o plochy převzaté (popř. částečně převzaté) z již schváleného územního plánu.

Navrhované plochy ve většině případů samy o sobě nemohou významně ovlivnit jednotlivé složky životního prostředí, nebo veřejné zdraví.

Tyto plochy však budou mít při realizaci kumulativní vlivy na:

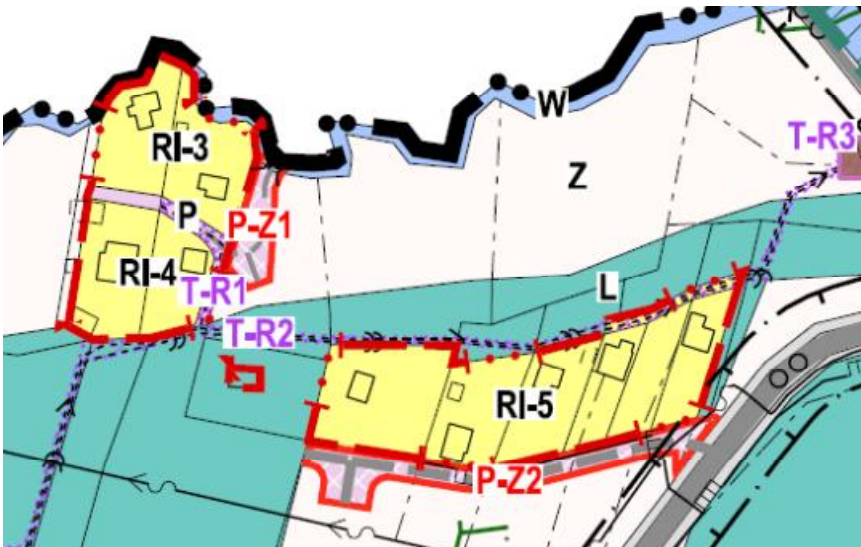
- ovzduší (zejména z důvodu vytápění jednotlivých staveb a také předpokládanému postupnému navýšení obslužné dopravy);
- půdu (z důvodu potřeby záboru půdy pro realizaci staveb v návrhových zastavitelných plochách včetně půd II. třídy ochrany);
- hlukovou situaci (z důvodu předpokládaného navýšení obslužné dopravy, přestože se bude jednat převážně o dopravu osobní);
- změnu odtokových poměrů srážkových vod (z důvodu zastavění, nebo zpevnění značné výměry dosud volných pozemků);
- nároky na odběry vod a produkci splaškových vod;
- nároky na odběry el. energie, zemního plynu, nebo jiných paliv;

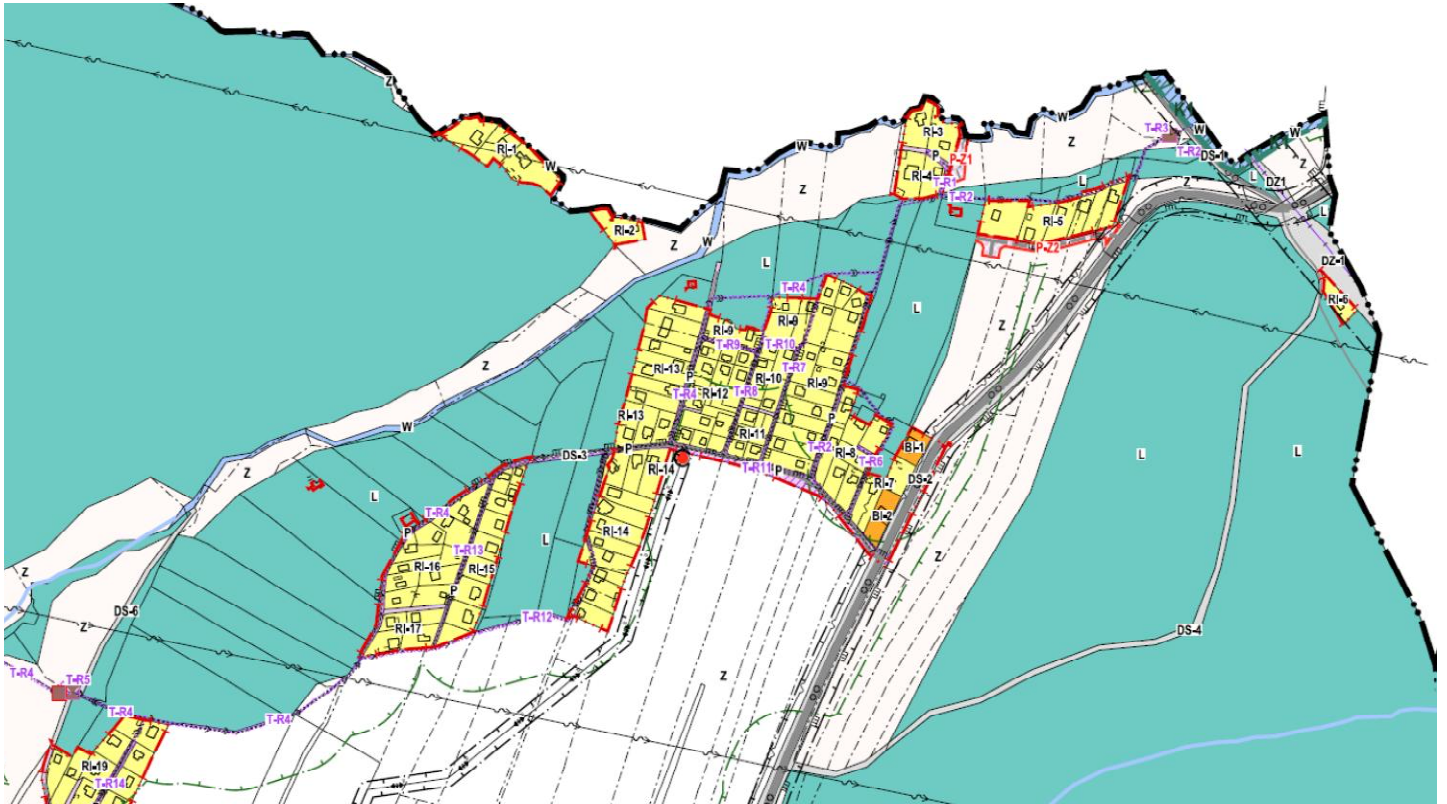
Územní rezervy jsou v ÚP vymezeny:

- v lokalitě Zátíší pro koridory technické infrastruktury
- pro protipovodňová opatření (W-R1) na toku Porubka
- rozšíření hřbitova

Severní část řešeného území - Zátíší

V Zátíší jsou vymezeny plochy veřejných prostranství P-Z1 a P-Z2 na okraji ploch pro bydlení. Jedná se o plochy pro zpřístupnění ploch (zejména pro komunikace), s malým záborem pozemků v II. a V. třídě ochrany, bez významných negativních vlivů. Lze očekávat mírné zrychlení odtoku dešťových vod z území v závislosti na výměře zastavěných ploch.



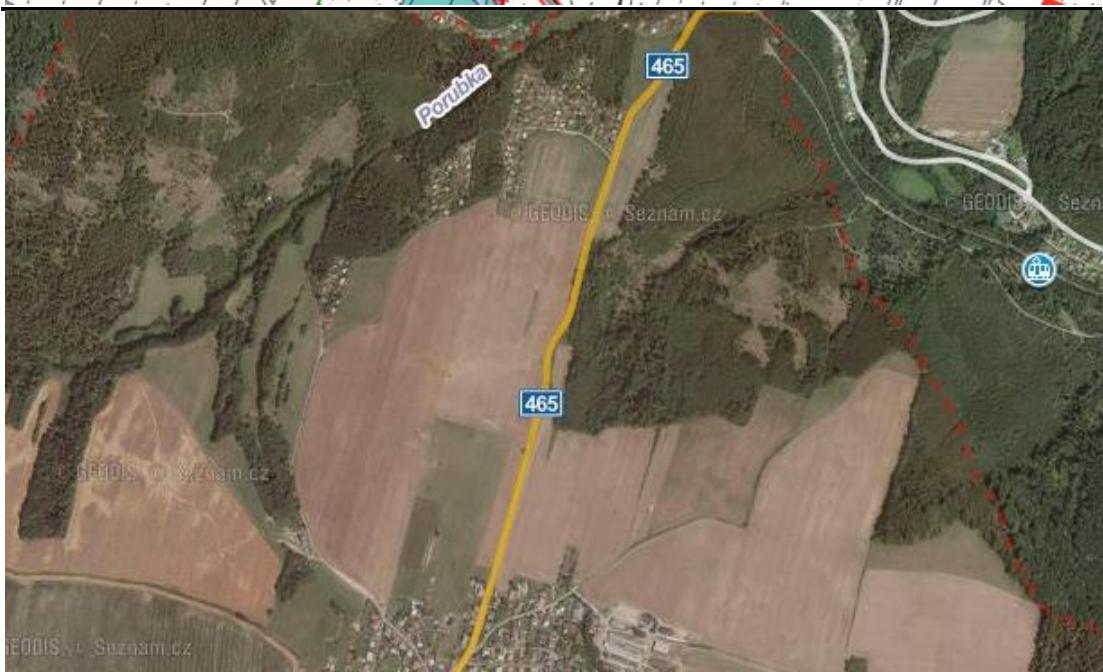
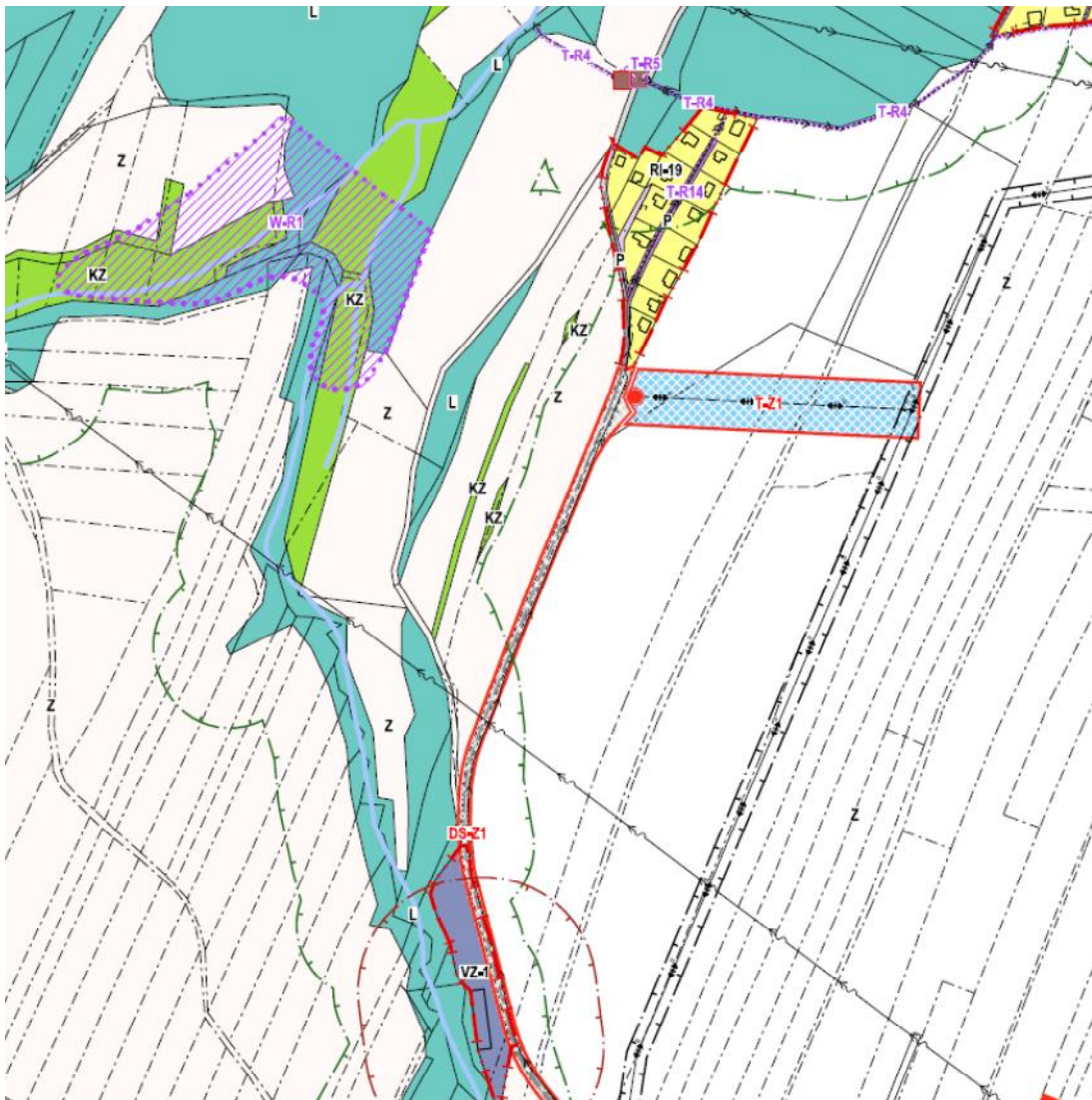


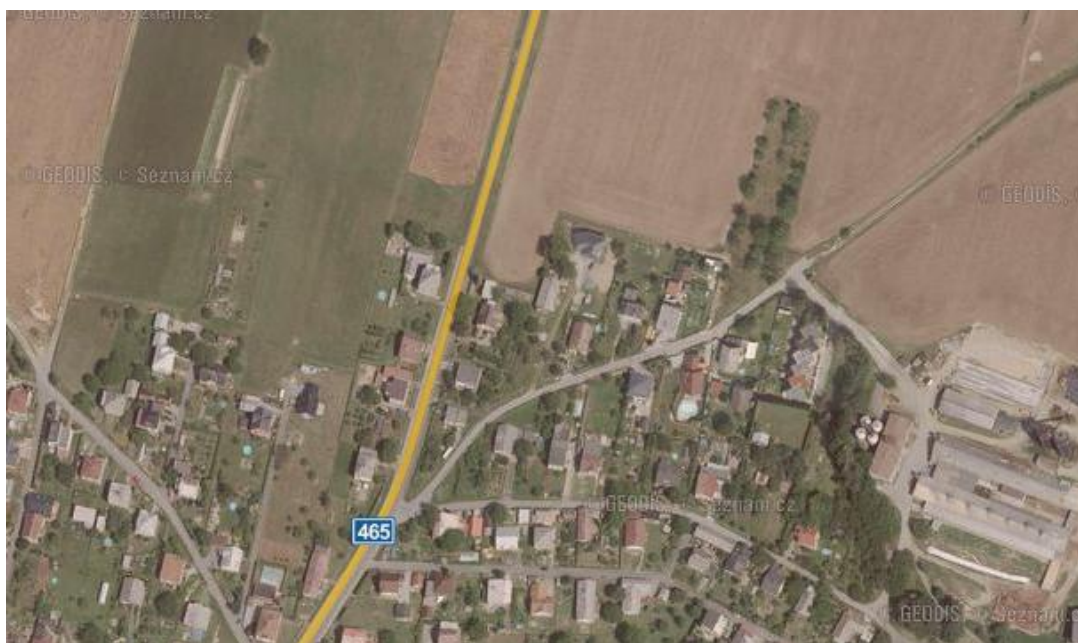
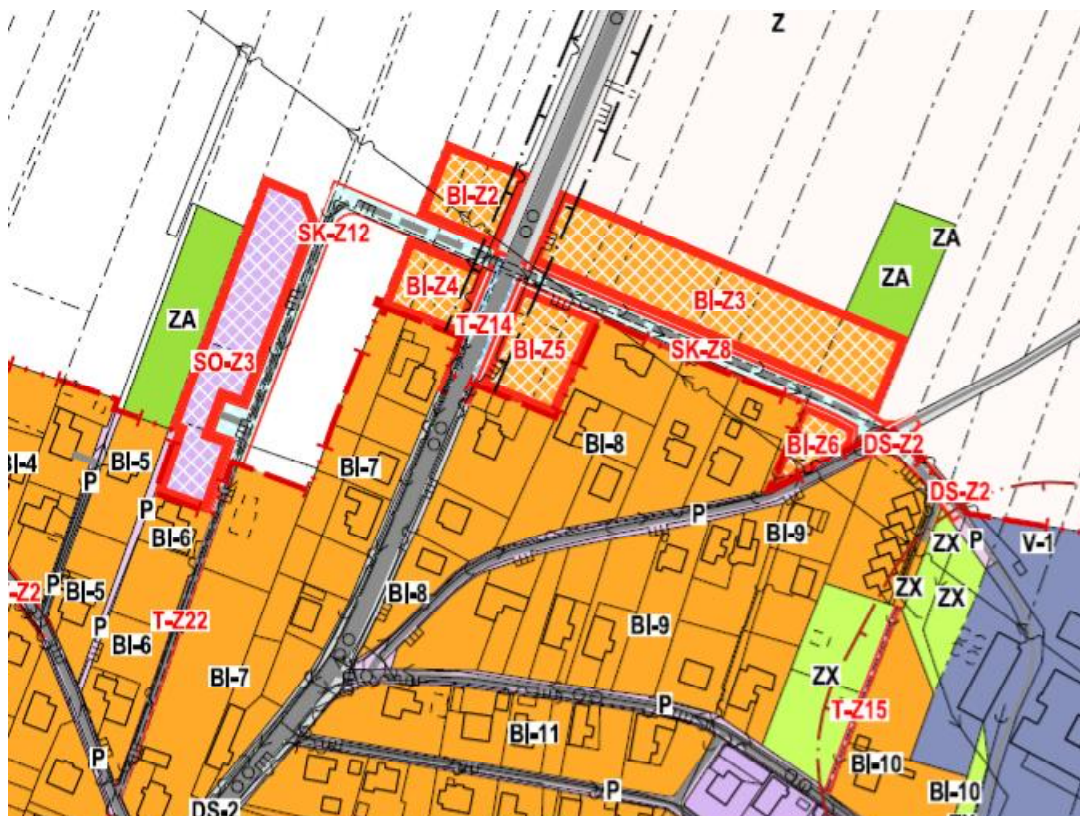
Plocha mezi Kyjovicemi a Zátěším

V prostoru mezi Kyjovicemi a Zátěším je navržena územní rezerva pro prověření možnosti umístění suchého poldru.

Dále je zde (kromě koridorů pro technické sítě) navržen koridor DS-Z1 pro lokální umístění výhyben na účelové komunikaci a koridor pro vzdušné vedení VN 22 kV pro zlepšení zásobování el. proudem lokality Zátěší.

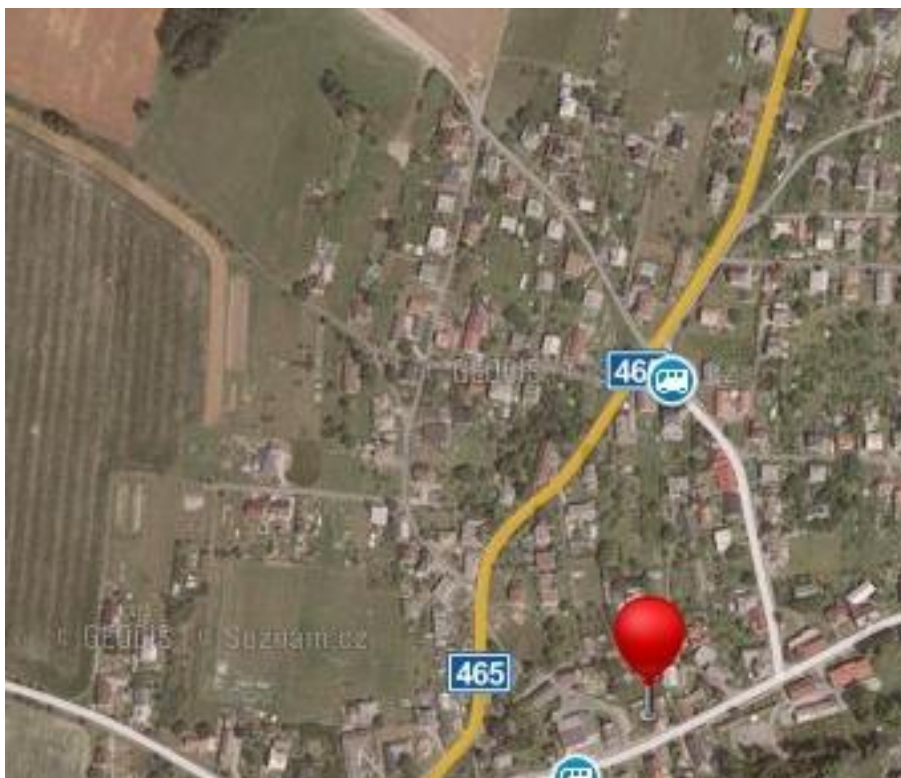
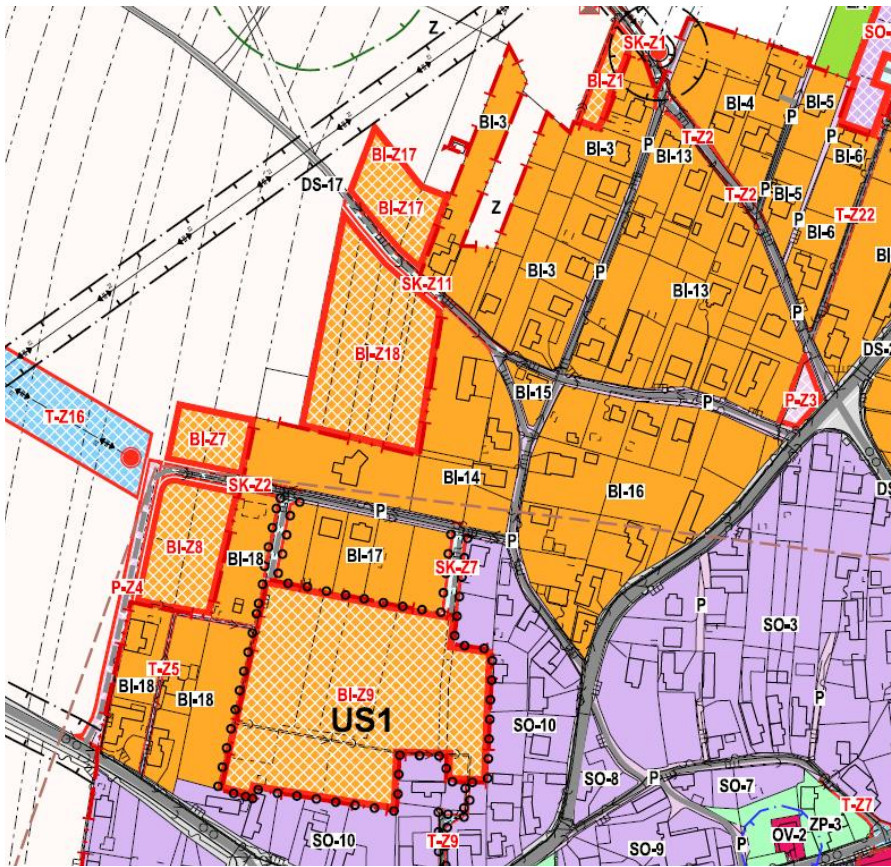
Vedení VN 22 kV bude mít zejména lokální vizuální efekt, jinak ostatní záměry jsou bez významných negativních vlivů.



Kyjovice – sever centrální části

V návaznosti na stávající zástavbu severní části Kyjovic jsou kromě koridorů pro dopravní a technickou infrastrukturu navrženy zastavitelné plochy pro bydlení BI-Z2, BI-Z3, BI-Z4, BI-Z5, BI-Z6 a plocha smíšené obytné zástavby SO-Z3. Ve všech případech se jedná o vhodně navržené plochy konsolidující okraj zástavby a zvyšující kompaktnost sídla. Jejich hlavním negativním vlivem je zábor ZPF II. a III. třídy ochrany, u plochy smíšené zástavby SO-Z3 je možno očekávat i menší hlukové a imisní vlivy, případně i produkci odpadních technologických vod.

Západní okraj zástavby Kyjovic



V této části řešeného území jsou navrhovány plochy BI-Z1, BI-Z7, BI-Z8, BI-Z9, BI-Z17 a BI-Z18 s doprovodnými komunikacemi a koridory pro technické sítě, a plocha veřejného prostranství P-Z3. Všechny plochy s výjimkou plochy P-Z3 doplňují stávající okrajovou linii zástavby. Žádná z uvedených ploch nebude mít sama o sobě významný negativní vliv na životní prostředí a veřejné zdraví, kromě záboru zemědělské půdy II. a III. třídy ochrany.

Všechny plochy pro bydlení byly s drobnými úpravami převzaty z platného ÚP, proto je jejich realizace akceptovatelná i s přihlédnutím k poměrně rozsáhlým záborům.

Kumulativní vlivy ploch jsou dále komentovány v kapitole 7.

Severovýchodní část území



V severovýchodní části řešeného území je navrhována v návaznosti na stávající stabilizované plochy výroby a skladování nová plocha stejného využití, na východ a sever od ní je navržen koridor pro vodovod, jižně od této plochy pak plocha TV-Z2 pro ČOV a koridor T-Z8 pro splaškovou kanalizaci, vyústěnou do ČOV.

Navrhovány jsou zde rovněž plochy pro bydlení BI-Z11 a BI-Z12 s doprovodnými technickými koridory.

Všechny plochy jsou realizovány na zemědělské půdě II. a III. třídy ochrany. Vzhledem k tomu, že tyto plochy navazují na stávající zástavbu v území a působí jako její doplnění, je možno je akceptovat.

Z uvedených ploch pouze realizace plochy pro výrobu a skladování přináší další potenciální negativní vlivy, a to zejména na ovzduší a hlukovou situaci. Její vhodné situování mimo plochy pro bydlení, ale dopady těchto vlivů na obyvatelstvo z větší části eliminuje, zůstávají zejména možné negativní vlivy nákladní dopravy spojené s provozem staveb v dané ploše.

Do jihovýchodní části Kyjovic je soustředěn návrh ploch pro bydlení s největší výměrou. Jedná se vesměs o plochy převzaté z platného ÚP, pro velké celky je požadováno vypracování územní studie. Ta by měla mimo jiné u plochy BI-Z16 prověřit možnost umístění staveb v ploše mimo ochranné pásmo lesa, a to zejména s přihlédnutím k průběhu regionálního biokoridoru vedeného v lesních porostech. Vedení koridoru pro obslužnou (případně účelovou) komunikaci podél jižní hranice plochy bude znamenat rušivé vlivy, které by ale vzhledem k malé velikosti sídla neměly být významné, a v kombinaci s pásem krajinné zeleně KZ-02 by měly být dostatečně utlumeny.

Hlavním negativním vlivem všech navrhovaných ploch pro bydlení i plochy pro smíšené bydlení SO-Z1 je rozsáhlý zábor zemědělské půdy II. a III. třídy ochrany. Ten je možno akceptovat, protože uvedené plochy byly již pro daný účel schváleny v rámci platného ÚP.

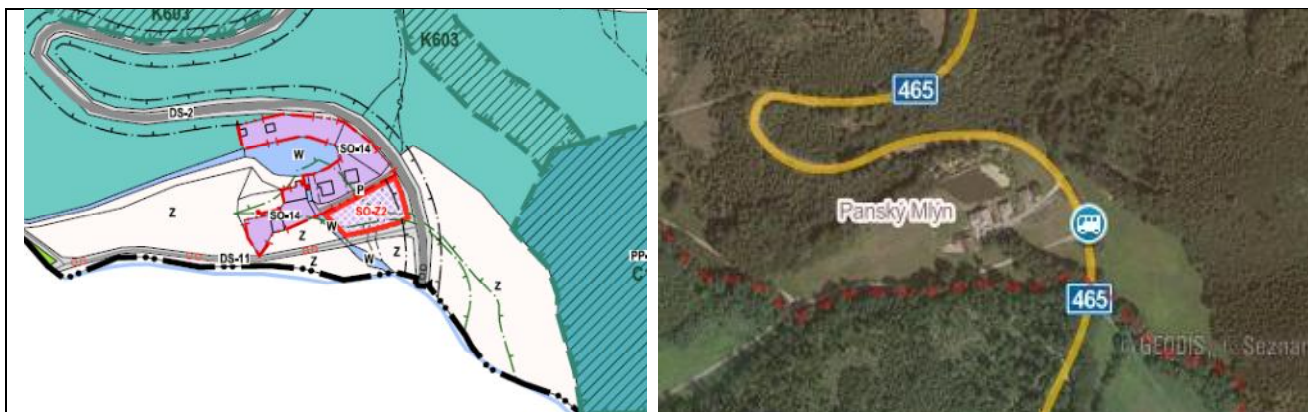
V území dojde ke zrychlení odtoku vody z území, pokud nebude u staveb v navrhovaných plochách realizován zásak nebo retence.

Jiné negativní vlivy realizace navrhovaných ploch se nepředpokládají.

Kyjovice – jižní část



Plocha BI-Z10 byla převzata z platného ÚP. Jejím hlavním negativním vlivem bude zábor ZPF II. a V. třídy ochrany, další negativní vlivy jsou nevýznamné.

Kyjovice – lokalita Panský Mlýn

Zde je navržena pouze nová plocha smíšená obytná pro rozšíření stávajících stabilizovaných ploch stejného využití. S ohledem na malý rozsah plochy se neočekávají významné negativní vlivy, ovšem téměř celá plocha je navržena v ochranném pásmu lesa a v blízkosti lokálního biocentra a regionálního biokoridoru. Vzhledem k typu plochy a ke skutečnosti, že mezi plochou a lesními porosty probíhá komunikace II/465, se neočekávají sledovatelné rušivé vlivy.

7. POROVNÁNÍ ZJIŠTĚNÝCH NEBO PŘEDPOKLÁDANÝCH Kladných A ZÁporných Vlivů podle jednotlivých variant řešení a jejich zhodnocení. SROZUMITELNÝ POPIS POUŽITÝCH METOD VYHODNOCENÍ VČETNĚ JEJICH OMEZENÍ.

ÚP je předkládán v jedné variantě, která je dále hodnocena jako celková koncepce. Veškeré vlivy jsou hodnoceny slovně, bez použití speciální výpočetních modelů a programů.

7.1 Vlivy na půdu

Celkový předpokládaný zábor zemědělské půdy pro území řešené územním plánem je 22,83 ha, z toho 12,4838 ha představují půdy II. třídy ochrany, 9,0922 ha půdy III. třídy ochrany a 1,2541 ha půdy V. třídy ochrany. Na 0,3474 ha se nacházejí investice do půdy.

Zábor půdy podle funkčního členění ploch

Největší zábery ZPF vyžadují navržené plochy pro bydlení 17,48 ha (z toho 10,22 ha půdy II. třídy ochrany a 7,03 ha půdy III. třídy ochrany). Významné zábery ZPF vyžadují i plochy a koridory pro smíšené využití (celkem 2,85 ha, z toho 1,20 II. třída a 1,35 ha III. třída ochrany). Menší zábery jsou potřebné pro plochy občanského vybavení (0,41 ha), plochy veřejných prostranství (0,26 ha) a plochy pro výrobu a skladování (0,66 ha).

Zábory PUPFL

Zábor lesních pozemků se nepředpokládá.

Nově navrhované zábery ZPF představují < 20% celkového záboru. Lze konstatovat, že s ohledem na předpokládaný vývoj počtu obyvatel je předkládaná výměra ploch pro bydlení dostatečně nadměrná, stejně tak plochy pro podnikání jsou pro dané sídlo přiměřené.

Při zabírání pozemků je nutno ve všech případech zabránit narušení organizace zemědělského půdního fondu, stejně jako zajistit funkčnost investic do půdy a vzniku neobhospodařovatelných enkláv a zajistit návaznost a přístupnost zemědělských cest.

Sekundárním vlivem záboru ZPF je narušení nebo likvidace biotopů fauny, přerušování migračních cest a omezení přístupu k potravě. Odstranění půdního pokryvu a zpevnění ploch snižuje sorpční kapacitu území a zrychluje odtok dešťových vod z území, pokud nedojde k jejich zasakování nebo retenci.

Celkově je tento vliv považován za nejzávažnější negativní vliv předloženého ÚP, ovšem znovu je třeba připomenout, že převážná většina navržených ploch již byla schválena v platném ÚP a do nového ÚP jsou po prověření převzaty.

7.2 Vlivy na dopravní zátěž území

ÚP obsahuje řadu převzatých a nově navrhovaných ploch, jejichž obslužná doprava povede k postupnému zvýšení intenzity dopravy v obci. K tomu dojde nejen v souvislosti s plochami pro bydlení, kde lze předpokládat postupný mírný nárůst intenzit průjezdů osobních vozidel, ale také u plochy pro výrobu a skladování, kde se patrně projeví zvýšení intenzity průjezdů nákladních vozidel. Celkový dopad uplatnění ÚP bude z hlediska ovlivnění dopravní zátěže mírně přítěžující.

7.3 Vlivy na ovzduší a klima

Vliv realizace ÚP na ovzduší souvisí jednak s výhledovým nárůstem počtu vytápěných objektů, jednak s již zmíněným vlivem obslužné dopravy ploch pro bydlení i výrobu. Lze očekávat, že přes zajištění přívodu zemního plynu k navrhovaným plochám nebude část obytné zástavby využívat napojení na zemní plyn, nýbrž vytápění pevnými palivy. To s sebou přinese mírné zhoršení kvality ovzduší v území.

Celkový dopad uplatnění ÚP bude z hlediska ovlivnění ovzduší mírně negativní.

Vlivy realizace ÚP na klima se významněji neprojeví.

7.4. Vlivy na hlukovou zátěž

Lze konstatovat totéž, co platí pro bod 7.3. Hlukové vlivy jsou v území spojeny zejména s dopravou na komunikaci II/465, ale i s kumulativními vlivy postupně narůstající obslužné dopravy v obytné zástavbě a u ploch pro smíšené bydlení nebo ploch pro výrobu a skladování. Hlukové vlivy z realizace koridorů pro technickou infrastrukturu budou krátkodobé, soustředěné jen na jejich výstavbu. V době provozu se hlukové vlivy u těchto druhů ploch nepředpokládají.

Vlivy hlukové a imisní zátěže jsou do značné míry vlivy synergickými, způsobujícími při významném působení sekundárně poškození zdraví. V řešeném území se nepředpokládá nadlimitní hluková zátěž podél žádné z komunikací (intenzita vozidel na II/465 se podle sčítání dopravy pohybuje kolem 1000 vozidel celkem, z toho nákladních vozidel je cca 15%).

Potenciálně největší hlukovou zátěž může přinést realizace plochy pro výroby a skladování, která je ale navržena zcela mimo dosah ploch pro bydlení.

7.5. Vliv produkce odpadních vod

ÚP s ohledem na předpokládaný vznik nových zastavěných a zpevněných ploch přináší zvýšení produkce odpadních vod úměrné odběru vody. Odpadní vody budou z velké části splaškového charakteru, vzhledem k předpokládanému navýšení počtu bytů se zvýší jejich množství. Územní plán předpokládá, že všechny plochy v řešeném území budou v cílovém stavu odkanalizovány a

splaškové vody budou čištěny v obecní ČOV (plocha TV-Z2). Do realizace obecní ČOV budou splaškové vody shromažďovány v bezodtokých jímkách s vývozem na nejbližší ČOV, nebo budou čištěny v jednotlivých domovních ČOV.

Odpadní vody z ploch pro podnikání musí být ošetřeny přímo v místě vzniku na úrovni.

Dešťové vody z potenciálně znečištěných manipulačních ploch v plochách pro podnikání a na veřejných prostranstvích musí být odváděny přes odlučovač ropných látek.

Vlivy realizace ÚP jsou považovány do doby realizace obecní ČOV za mírně negativní.

Zvýšení rizika havárií

V území je navržena plocha pro výrobu a skladování, u níž nelze vyloučit skladování závadných látek. Zvýšení rizika havárií proti současnému stavu by se tak mírně zvýšilo.

7.6. Vliv na změnu odtokových poměrů

Při řešení odvádění dešťových vod je nutno vycházet ze současně platných právních předpisů, nyní z vyhlášky č. 501/2006 Sb., ve znění vyhl. č. 269/2009, dle které je zneškodňování srážkových vod ze zastavěného území nutno řešit v následujícím přednostním pořadí:

1. přednostně jejich vsakováním
2. není-li možné vsakování, jejich zadržování a regulované odvádění oddílnou kanalizací do vod povrchových
3. není-li možné oddělené odvádění, pak jejich regulované vypouštění do jednotné, nebo dešťové kanalizace

V souladu se zadáním ÚP se předpokládá, že dešťové vody budou v rámci možností geologického podloží zejména zasakovány na pozemcích vlastníků staveb.

Pro hospodaření v okolí vodních toků jsou vyžadována protierozní a protipovodňová opatření týkající se zatravnění ochranných pásem vodotečí.

7.7. Vlivy na čerpání podzemních nebo povrchových vod

V rámci ÚP nejsou předkládány aktivity, které by samy o sobě přinášely významné negativní vlivy na množství odebíraných podzemních nebo povrchových vod v území, neúměrné předpokládanému rozšíření ploch pro bydlení. Stávající koncepce zásobování pitnou vodou z veřejného vodovodu čerpajícího vodu z OOV zůstane zachována. Lze předpokládat navýšení potřeby pitné vody v plochách pro bydlení, plánované navýšení spotřeby vody bude možno v plné míře pokrýt dodávkou ze stávajících zdrojů.

Vliv ÚP v této oblasti bude mírně negativní v případě, že dojde k realizaci navrhovaných ploch pro bydlení a tedy i ke zvýšení počtu obyvatel obce.

7.8. Vliv na krajinu a krajinný ráz

Předkládaný ÚP neobsahuje změny podmínek pro umístování staveb v území z hlediska jejich možného dopadu na pohledově ovlivnitelné prvky krajiny.

Z pozitivních prvků krajinného rázu se v řešeném území vyskytují jen VKP „ze zákona“ - lesní porosty a vodoteče s doprovodnou linií zelení, jejichž ochrana je součástí limitů území. V tomto směru se vliv ÚP na krajinný ráz může v lokálním měřítku projevit zejména u koridorů pro nadzemní vedení VN. Kumulativní vliv na krajinný ráz se projeví až po realizaci většiny navrhovaných ploch na okraji stávající zástavby sídla změnou krajinných složek (plochy orné půdy budou nahrazeny plochami zastavěnými).

Mírně pozitivně se na krajinném rázu projeví stabilizací ÚSES.

7.9. Vliv na čerpání neobnovitelných zdrojů

Vlivy na čerpání neobnovitelných zdrojů (např. paliv, el. energie, vody aj.) se v současné době jeví jako únosné a ÚP nepřináší jejich významnou změnu.

V území nejsou v současné době využívány obnovitelné zdroje energií s výjimkou fotovoltaických panelů na střechách budov. Podmínky stanovené ÚP částečné využití obnovitelných zdrojů umožňují, avšak nikoliv na volných plochách, nebo s využitím větrných elektráren.

Vliv na čerpání neobnovitelných zdrojů energie bude mírně zvýšený s ohledem na návrh nových podnikatelských ploch a ploch pro bydlení. V rámci realizace ÚP nebude blokováno, nebo omezeno využití žádného ložiska nerostných surovin.

7.10. Vlivy na veřejné zdraví

Obsahem ÚP nejsou takové záměry, které by mohly přinášet významné negativní vlivy na zdraví obyvatelstva. ÚP jak po stránce imisní, tak po stránce hlukové sice přináší mírně negativní změny proti současnému stavu, to je ale dáno jen předpokladem postupné realizace ploch pro bydlení a s ní souvisejícím postupným nárůstem intenzity osobní dopravy. Významný vliv na veřejné zdraví se nepředpokládá u žádné z jednotlivých ploch ani u kumulativního působení realizace všech navrhovaných a stabilizovaných ploch.

7.11. Vlivy na biologickou rozmanitost, faunu, flóru, ÚSES a zvláště chráněná území

Negativní vlivy realizace posuzovaného ÚP na biologickou rozmanitost, faunu a flóru se neprojeví. ÚP zajišťuje ochranu lesních porostů a ploch pro ÚSES a akceptuje limity dané existencí VKP.

Vlivy realizace ÚP na ÚSES a zeleň je mírně pozitivní z hlediska jejich stabilizace. ÚP vymezuje v potřebné míře podmínky pro úpravu lokálního a regionálního ÚSES.

Významné přímé nebo nepřímé vlivy hodnocených návrhových ploch na zvláště chráněná území, evropsky významné lokality a ptačí oblasti soustavy Natura 2000 nenastanou.

7.11 Vlivy na hmotné statky, kulturní dědictví včetně dědictví architektonického a archeologického

Nemovitě kulturní památky budou mít prostřednictvím ÚP zajištěnu potřebnou ochranu.

Negativní vliv na hmotné statky a kulturní a architektonické památky nenastanou.

7.12. Závěr

Vzhledem k současnému stavu znalostí aktivit, jejichž umístění je možno v území očekávat, je uvedený výčet možných dopadů na životní prostředí a veřejné zdraví konečný a neočekávají se zde významnější odchylky od uvedených předpokladů.

V průběhu hodnocení nebyly shledány významné negativní vlivy, které by bránily realizaci ÚP nebo ji výrazně omezovaly, je však navrženo vpuštění nebo omezení podmínek využití pro některé jednotlivé plochy a koridory.

Hodnocení je v tomto stupni poznání provedeno slovně bez použití výpočtových modelů na základě pochůzky v území. Z tohoto důvodu chybí v hodnocení přesná kvantifikace vlivů jak u koncepce jako celku, tak zejména u plochy pro výrobu a skladování a ploch pro smíšené bydlení, s výjimkou vlivu na ZPF, který je přesně kvantifikován.

Závěr hodnocení

ÚP Kyjovice doporučuji ke schválení a realizaci při splnění podmínek daných výrokovou částí ÚP a kapitolou 8 a 9 SEA.

8. POPIS NAVRHOVANÝCH OPATŘENÍ PRO PŘEDCHÁZENÍ, SNÍŽENÍ NEBO KOMPENZACI VŠECH ZJIŠTĚNÝCH NEBO PŘEDPOKLÁDANÝCH ZÁVAŽNÝCH ZÁPORNÝCH VLIVŮ NA ŽIVOTNÍ PROSTŘEDÍ.

Pro předcházení, snížení nebo kompenzaci vlivů zjištěných závažných záporných vlivů na životní prostředí je koncepcí navrženo:

8.1 Vlivy na půdu

- Při narušení polních cest a investic do půdy zajistit jejich opětovné napojení a zpřístupnění všech částí pozemků.

8.2 Dopravní zátěž území

- Při umísťování nových aktivit do plochy pro výrobu a skladování a podnikatelských aktivit v plochách smíšených obytných, vždy posoudit možný dopad na dopravní zátěž v území.

8.3. Hluková a imisní zátěž

- Z hlediska imisní zátěže podporovat podle možností napojení obyvatelstva a podnikatelských aktivit na vytápění ušlechtilými palivy a preferovat využití alternativních zdrojů.

8.4. Odpady a odpadní vody, zvýšení rizika havárií

- Nejsou stanoveny požadavky nad rámec výrokové části ÚP.

8.5 Změny odtokových poměrů a ochrana vod

- Dešťové vody ze zastavěných ploch přednostně zasakovat, pokud to umožní inženýrsko-geologické podmínky území, nebo zajistit jejich retenci.

8.6. Vlivy na čerpání podzemních a povrchových vod

- Nejsou navrhována opatření nad rámec výrokové části ÚP.

8.7 Vliv na flóru, faunu, ÚSES a krajinný ráz

- Nejsou stanoveny požadavky nad rámec výrokové části ÚP.

8.8 Vlivy na veřejné zdraví

- Nejsou navrhována opatření nad rámec výrokové části ÚP.

8.9 Vlivy na čerpání neobnovitelných zdrojů

- Pro výrobu tepla podporovat využívání obnovitelných zdrojů energie (sluneční energie, geotermální energie, spalování biomasy ve speciálně upravených kotlích) tam, kde to nebude ve střetu se zájmy ochrany veřejného zdraví a pobytové pohody.
- Výstavba větrných elektráren v území není doporučena. Instalace fotovoltaických panelů je povolena jen na střechách objektů.

9. ZHODNOCENÍ ZPŮSOBU ZAPRACOVÁNÍ VNITROSTÁTNÍCH CÍLŮ OCHRANY ŽIVOTNÍHO PROSTŘEDÍ DO ÚZEMNĚ PLÁNOVACÍ DOKUMENTACE A JEJICH ZOHLEDNĚNÍ PŘI VÝBĚRU VARIANT ŘEŠENÍ.

Při zpracování ÚP byly zvažovány relevantní stanovené cíle přijaté na vnitrostátní a komunitární úrovni. Cíle v dostupných krajských koncepcích a další dokumentaci stejně jako požadavky platných odpisů v ochraně ovzduší, vod a půdy nebo přírody byly zpracovatelem ÚP zhodnoceny a promítly se do konečného řešení předkládaného ÚP.

Tyto cíle byly zohledněny zejména v řešení systému místních a obslužných komunikací, kanalizace a čištění vod, nároků na zábor ZPF, hlukovou a imisní ochranu území, na prostupnost vyšších i lokálních systémů ÚSES územím, rozšíření systému krajinné zeleně a v doporučení využívání ušlechtilých paliv nebo zvyšování podílu využívání obnovitelných zdrojů při výrobě tepla.

ÚP je zpracován invariantně.

Do výrokové části ÚP byly zapracovány požadavky na ochranu ovzduší, nakládání s vodami, ochranu přírody, ochranu před povodněmi, ochranu před haváriemi.

10. NÁVRH UKAZATELŮ PRO SLEDOVÁNÍ VLIVU ÚZEMNĚ PLÁNOVACÍ DOKUMENTACE NA ŽIVOTNÍ PROSTŘEDÍ.

Základními monitorovacími ukazateli pro danou koncepci jsou:

- výměra a bonita odnímaných pozemků ze ZPF,
- množství emisí ze stacionárních a liniových zdrojů a jejich vliv na imisní situaci v území,
- hluková zátěž, zejména v kontextu s okolní obytnou zástavbou,
- intenzita dopravy související s provozem nově umístěvaných aktivit – odhad na základě dopravního rozboru v projektové dokumentaci, případně v hlukové studii.

11. NÁVRH POŽADAVKŮ NA ROZHODOVÁNÍ VE VYMEZENÝCH PLOCHÁCH A KORIDORECH Z HLEDISKA MINIMALIZACE NEGATIVNÍCH VLIVŮ NA ŽIVOTNÍ PROSTŘEDÍ.

Pro navrhované plochy a koridory nejsou v SEA stanoveny požadavky nad rámec výrokové části ÚP.

12. NETECHNICKÉ SHRNTÍ VÝŠE UVEDENÝCH ÚDAJŮ.

Podstatou předkládaného ÚP je potřeba zajistit převedení stávajícího platného územního plánu do formy, která je v souladu s obecně závaznými právními předpisy, zejména stavebním zákonem a jeho prováděcí vyhláškou.

Součástí tohoto procesu je nutno prozkoumat oprávněnost a využitelnost dosud nerealizovaných návrhových ploch platného územního plánu a jejich případné rozšíření o plochy a koridory odrážející potřebu rozvoje obce a požadavky nadřazené územně plánovací dokumentaci.

V neposlední řadě je nutno zajistit návaznost na požadavky a podmínky uvedené ve významných krajských a celostátních koncepcích, aby byla zajištěna možnost výhledové realizace záměrů pro-

mítajících se do správních území více obcí. Takovými plochami jsou trasy regionálního biokoridoru a regionálních biocenter u jižní hranice řešeného území.

Území obce Kyjovice je dlouhodobě stabilizovaným klidným územím, jehož výhodou je dopravní napojení na Ostravu i Opavu jako zdroje pracovních příležitostí i sociálního zázemí na straně jedné a klidná lokalita bez významných zdrojů hluku na straně druhé. Jeho hlavním problémem je riziko bleskových záplav při naplnění drobných vodních toků. Z tohoto důvodu je v území navržena k prověření lokalita pro umístění suché retenční nádrže.

ÚP řeší převzaté i nové plochy pro bydlení s potřebnými koridory a plochami technické infrastruktury (vedení el. energie, trafostanice, vodojem, plynovody, kanalizace, vodovody a obslužné komunikace). Vzhledem k tomu, že řada navržených ploch z minulého územního plánu není dosud využita a nárůst počtu obyvatel se jeví jako klesající, je nových ploch pro bydlení i podnikání navrhováno jen minimum (s výjimkou ploch převzatých z platného ÚP).

Předložený ÚP má z hlediska dopadů na životní prostředí své pozitivní i negativní vlivy. Pozitivně se projeví např. stabilizace územního systému ekologické stability, ochrana významných krajinných prvků a lesních porostů a úprava nakládání s odpadními splaškovými vodami. Negativní vlivy se projeví zejména u záboru zemědělské půdy včetně pozemků II. třídy ochrany (ty tvoří polovinu záborů), postupným navyšováním množství odváděných dešťových i splaškových vod a intenzity dopravy uvnitř zastavěného území obce.

Územní plán slouží pro jednotné koncepční a koordinované řízení rozvoje obce a musí zajistit, aby přírodní zdroje včetně zemědělské půdy v území byly uvážlivě využívány a produkované znečištění (odpadní vody, odpady, emise i hluk) nepřinášely nepřijatelné negativní dopady vedoucí k negativnímu ovlivnění veřejného zdraví a pobytové pohody obyvatelstva. Pořízení nového územního plánu má vést rovněž k zajištění ochrany přírody a krajiny.

Realizace ÚP nebude mít žádný vliv na zvláště chráněná území a zdroje nerostných surovin (ta se na území obce nevyskytují) nebo architektonické památky, a jen omezený negativní vliv na faunu a flóru daný zábořem půdy.

Celkově je možno konstatovat, že ÚP Kyjovice v předložené podobě splňuje nároky kladené právními předpisy i požadavky na potřebnou úroveň bydlení a jeho technického zabezpečení, stejně jako požadavky ochrany životního prostředí a veřejného zdraví a je doporučeno jeho schválení.

Seznam nejdůležitějších zkratk používaných v textu

EVL	evropsky významná lokalita
PRVK	Plán rozvoje vodovodů a kanalizací Moravskoslezského kraje
PÚR ČR	Politika územního rozvoje České republiky
RBK	regionální biokoridor
ÚP	územní plán
ÚSES	územní systém ekologické stability
VKP	významný krajinný prvek
SEA	posuzování vlivů koncepce nebo územního plánu na životní prostředí
ZÚR MSK	Zásady územního rozvoje Moravskoslezského kraje

Zpracovatelka vyhodnocení:

Ing. Pavla Žídková, Polní 293, 747 62 Mokré Lazce, tel. 777 807 191,

e-mail: zidkova.pavla@seznam.cz

Osvědčení č.j. 094/435/OPVŽP/95, prodlouženo rozhodnutím č.j. 34671/ENV/11.



Ing. Pavla Žídková
747 62 MOKRÉ LAZCE 293
IČ: 616 11 531

Podpis zpracovatele vyhodnocení:

.....

VYHODNOCENÍ VLIVŮ ÚZEMNÍHO PLÁNU NA UDRŽITELNÝ ROZVOJ ÚZEMÍ

**II.C. Vyhodnocení vlivů
územního plánu Kyjovice
na udržitelný rozvoj území**

část C-F

C. VYHODNOCENÍ VLIVŮ NA SKUTEČNOSTI ZJIŠTĚNÉ V ÚZEMNĚ ANALYTICKÝCH PODKLADECH.

Vyhodnocení vlivu územního plánu na skutečnosti zjištěné v ÚAP (výchozím podkladem jsou údaje ÚAP z roku 2012) je provedeno pouze na jevy s významem pro řešení území, které se v řešeném území vyskytují a zejména jevy, které ÚP svým řešením může ovlivnit.

Pokud je shledán a vyhodnocen vliv ÚP na skutečnosti zjištěné v ÚAP jako přínosný a relativně bezproblémový je označen jako **pozitivní (+)**, pokud nelze jednoznačně vyhodnotit vliv ÚP ani jako přínosný, ani jako vyloženě negativní je označen jako **neutrální (±)**. Pokud jev je ve vyhodnocení shledán jako kolizní (konfliktní), málo přínosný nebo problémový je označen jako **negativní (-)**

Vyhodnocení vlivů ÚP na vybrané jevy ÚAP :

ozn. jevu	Jev ÚAP	Zjištěná skutečnost s významem pro ÚP	Vyhodnocení vlivů ÚP na jev ÚAP	Poznámka
2	plochy výroby	plochy výroby se v obci vyskytují	ÚP plochy akceptuje a přebírá do řešení, navrhuje novou plochu V-Z1	+
3	plochy občanského vybavení	plochy občanského vybavení se v obci vyskytují	ÚP plochy akceptuje a přebírá do řešení,	±
8	nemovitá kulturní památka, popřípadě soubor, včetně ochranného pásma	zámek	v řešení je respektován areál zámku	±
13	historicky významná stavba, soubor	budova školy, Kaple sv. Víta, Obecní úřad, Zámek a zámecký park	v řešení ÚP jsou uvedené stavby respektovány a nejsou dotčeny žádnými záměry	±
16	území s archeologickými nálezy	V řešeném území se nacházejí 3 lokality UAN 1, UAN 2, celé území obce je v UAN 3	ÚP stanovuje podmínky pro provádění zemních prací v dotčeném území	±
21	územní systém ekologické stability	vyskytuje se lokální a regionální ÚSES (RBC 134, RBC 153, RBK 602, RBK 603)	po prověření byl lokální ÚSES s drobnými úpravami převzat do nového ÚP. ÚSES reg. významu byl převzat a upřesněn ze ZÚR MSK	+
23	významný krajinný prvek ze zákona, pokud není vyjádřen jinou položkou	prvky jsou zakresleny v rámci jiných jevů (lesy, vodní toky, rybníky)	VKP jsou v řešení respektovány	+
39	lesy hospodářské	V řešeném území se jev vyskytuje	ÚP lesy respektuje	+
40	vzdálenost 50 m od okraje lesa	V řešeném území se jev vyskytuje.	ÚP vymezuje v 10-ti případech zastavitelné plochy v 50m vzd. od lesního pozemku	-
41	bonitovaná půdně ekologická jednotka	V řešeném území se jev vyskytuje (zejména II a III. bonitní třída)	ÚP navrhuje k záboru 12,5 ha orné půdy II.tř. ochrany	-
43	investice do půdy za účelem zlepšení půdní úrodnosti	V řešeném území se jev vyskytuje.	ÚP navrhuje k záboru 0,35ha odvodněné půdy	-
44	vodní zdroj povrchové, podzemní vody včetně ochranných pásem	studna Kyjovice	ÚP v řešení vodní zdroje respektuje a chrání	±
46	Zranitelná oblast	V řešeném území se jev vyskytuje.	ÚP jev v řešení zohledňuje	±
47	Vodní útvar povrchových, vodní útvar podzemních vod	vodní toky Porubka, Polančice, Sezina,	ÚP toky v řešení respektuje	±
48	Vodní nádrž	dvě bezejmenné vodní plochy	ÚP vodní plochy v řešení respektuje	±
54	Objekt/zařízení protipovodňové ochrany	jez pohyblivý u Panského mlýna	ÚP v řešení respektuje	±

ozn. jevu	Jev ÚAP	Zjištěná skutečnost s významem pro ÚP	Vyhodnocení vlivů ÚP na jev ÚAP	Poznámka
64	Staré zátěže území a kontaminované plochy	Milička	v ÚP není navrhováno pro jiné využití, je součástí stávající zemědělské výroby	±
67	technologický objekt zásobování vodou včetně ochranného pásma	Na území obce se nachází vodojem	ÚP stávající technologické objekty zásobování vodou respektuje a navrhuje jejich doplnění	+
68	vodovodní síť včetně ochranného pásma	Na území obce se nachází vodovodní síť	ÚP stávající vodovodní síť zachovává a navrhuje její rozšíření k rozvojovým lokalitám	+
70	síť kanalizačních stok včetně ochranného pásma	Na území obce se nachází síť potrubí sloužící ke gravitačnímu odvádění dešťových vod a vod z případů z jímek do vodoteče	ÚP stávající síť kanalizačních stok zachovává a navrhuje její rozšíření k rozvojovým lokalitám a vyúsťuje v návrhu obecní ČOV	+
73	nadzemní a podzemní vedení elektrizační soustavy včetně ochranného pásma	Na území obce se nachází venkovní vedení el. sítě VN, kabelové vedení VN a dále nerozlišené vedení el. sítě.	ÚP stávající vedení el. sítě VN zachovává a navrhuje její rozšíření k rozvojovým lokalitám, případně navrhuje přeložky sledující zlepšení využití disponibilních rozvojových ploch	+
75	vedení plynovodu, včetně ochranného a bezpečnostního pásma	Na území obce se nachází plynovod STL	ÚP stávající síť vedení plynovodu zachovává a navrhuje její rozšíření k rozvojovým lokalitám	+
91	silnice II. třídy včetně ochranného pásma	Řešeným územím obce prochází silnice II/465	ÚP zachovává stávající průběh a rozsah dopravních ploch pro silnici II. tř.	±
92	silnice III. třídy včetně ochranného pásma	Řešeným územím obce prochází silnice III. třídy č. 4653, 4654, 4648	ÚP zachovává stávající průběh a rozsah dopravních ploch pro silnice III. tř.	±
93	místní a účelové komunikace	V obci se nacházejí místní a účelové komunikace.	ÚP zachovává stávající průběh a rozsah dopravních ploch pro místní a účelové komunikace a navrhuje jejich doplnění v souladu s rozvojem zastavitelných ploch	+
100	tramvajová dráha včetně ochranného pásma	obcí prochází jednokolejná tramvajová dráha Ostrava-Poruba-Zátiší	Územní plán dráhu respektuje.	±
103	letecká stavba včetně ochranných pásem	na území obce zasahuje ochranné pásmo letiště Ostrava-Mošnov a ochranné pásmo radaru, který se nachází ve Staré Vsi	Územní plán akceptuje podmínky vyplývající ze stanovených ochranných pásem	±
106	cyklostezka, cyklotrasa, hipostezka a turistická stezka	přes obec vedou cyklotrasy 6140 a 6198 (Radegast Slezsko) a značené turistické stezky	ÚP stávající cyklotrasy a turistické stezky zachovává.	±
111	objekt požární ochrany	v obci se nachází stanice dobrovolných hasičů	objekt je v ÚP respektován	±
114	jiná ochranná pásma	do území obce zasahuje vymezené migračně významné území	ÚP v tomto území nenavrhuje žádné záměry	±

Z uvedeného hodnocení vlivů ÚP na vybrané jevy ÚAP lze konstatovat, že převažují vlivy pozitivní ÚP na sledované jevy (celkem 10). Negativních hodnocení jsou 3, zbylá část hodnocení je neutrální (17).

Vlivy územního plánu na výsledky SWOT analýzy.

Vlivy územního plánu na výsledky analýzy silných, slabých stránek a příležitostí a hrozeb (SWOT analýza) uvedených v ÚAP jsou dále v textu specifikovány zejména ty, které územní plán z hlediska cílů a úkolů vymezených zákonem č. 183/2006 Sb. může ovlivnit, zlepšit, zhoršit popř. eliminovat. Nejsou zde uváděny vlivy, které souvisejí s řešením makroekonomiky, podniky či zjiš-

tění organizační povahy, vlivy nadmístního významu vyvolané dálkovým přenosem, popř. příslušející k řešení (ovlivnění, eliminaci) Zásadám územního rozvoje kraje, popř. Politice územního rozvoje ČR, nebo nevyvolávají nároky na plochy, jejich změny nebo úpravu podmínek pro jejich užívání.

SWOT analýza ÚAP		Vyhodnocení vlivů ÚP		Poznámka
Horninové prostředí a geologie	Silné stránky:	Silné stránky:		
	<ul style="list-style-type: none"> nejsou evidována žádná poddolovaná a se-suvná území. 	<ul style="list-style-type: none"> ÚP zjištění nijak neovlivňuje 	±	
	Slabé stránky	Slabé stránky:		
	•	•		
	Příležitosti:	Příležitosti:		
	•	•		
Vodní režim	Hrozby:	Hrozby:		
	•	•		
	Silné stránky:	Silné stránky:		
	•	•		
	Slabé stránky	Slabé stránky:		
	<ul style="list-style-type: none"> zhoršení přirozeného vodního režimu v krajině v důsledku nevhodného hospodaření na skloni-tých pozemcích vodní útvary povrchových vod jsou označeny jako rizikové, nebo potencionálně rizikové. obec je ve zranitelné oblasti 	<ul style="list-style-type: none"> ÚP neovlivní ÚP navrhuje čištění odpadních vod v ČOV. Do doby její realizace nelze počítat se snížením vlivu na vodní útvary 	± +	
Příležitosti:	Příležitosti:			
<ul style="list-style-type: none"> podpora modernizace a rekonstrukce stávající kanalizační sítě a rozvoje napojení obyvatel na veřejnou kanalizaci zakončenou v ČOV. realizace komplexního systému protipovodňo-vých opatření, jak v krajině, tak i na tocích k ochraně zastavěného území obcí. 	<ul style="list-style-type: none"> ÚP navrhuje ČOV a rozšíření kana-lizační sítě zakončené v ČOV ÚP vymezuje územní rezervu pro prověření lokalizace suché nádrže 	+ +		
Hrozby:	Hrozby:			
<ul style="list-style-type: none"> neudržení zabezpečení kvalitních zdrojů pitné vody 	<ul style="list-style-type: none"> zdroje na území obce jsou využíva-né zejména jako užitková voda 	±		
Hygiena životního prostředí	Silné stránky:	Silné stránky:		
	<ul style="list-style-type: none"> v roce 2006, 2008 ani 2010 nebyly překročeny hodnoty imisních limitů pro SO₂, NO₂ a benzen a cílového imisního limitu pro arsen, kadmium stanovené na ochranu lidského zdraví a imisní limit pro SO₂ na ochranu ekosystémů a vege-tace 	<ul style="list-style-type: none"> ÚP vymezuje min. rozšíření ploch pro výrobu a skladování. Obec by neměla přispívat ke zhoršení zjiště-ného stavu 	±	
	Slabé stránky	Slabé stránky:		
	<ul style="list-style-type: none"> na území obce je evidováno území ekologic-kých rizik, které může být potenciální hrozbou pro dané území a překážkou pro rozvoj lokality. 	<ul style="list-style-type: none"> předmětné území se nachází v areálu zemědělské výroby. Zjištění neovlivní územní rozvoj 	±	
	Příležitosti:	Příležitosti:		
	<ul style="list-style-type: none"> výsadba účelové zeleně podél průmyslových areálů, komunikací a na návětrných stranách obcí pro snížení prašnosti v ovzduší i hluku a vymezení vhodných ploch pro tyto výsadby 	<ul style="list-style-type: none"> ÚP stanoví podmínky pro realizaci ochranné zeleně v rámci stávajících areálů pro výrobu a skladování 	+	
Hrozby:	Hrozby:			
•	•			
Ochrana přírody a krajiny	Silné stránky:	Silné stránky:		
	<ul style="list-style-type: none"> hustá síť prvků ÚSES - nadregionální biokori-dor kolem řeky Opavy, hodně RBK a RBC 	<ul style="list-style-type: none"> ÚP navazuje v řešení ploch pro ÚSES na tyto části a doplňuje o nové plochy k naplnění požadovaných pa-rametrů dle metodiky a uvedení do 	+	

SWOT analýza ÚAP		Vyhodnocení vlivů ÚP		Poznámka	
		souladu s požadavky ZÚR MSK			
	Slabé stránky	Slabé stránky:			
	<ul style="list-style-type: none"> nízká ekologická stabilita 	<ul style="list-style-type: none"> koeficient ekolog. stability je posilován zejména stabilizací ve vymezení ploch pro založení ÚSES 	+		
	Příležitosti:	Příležitosti:			
	•	•			
	Hrozby:	Hrozby:			
	<ul style="list-style-type: none"> urbanizace volné krajiny, fragmentace krajiny především liniovými dopravními stavbami. 	<ul style="list-style-type: none"> ÚP nenavrhuje ve volné krajině nové liniové stavby, nezakládá nové satelity. Návrhem ÚP nedochází k fragmentaci krajiny 	+		
Zemědělský půdní fond a pozemky určené k plnění funkce lesa	Silné stránky:	Silné stránky:			
	<ul style="list-style-type: none"> příznivé přírodní podmínky v rámci kraje, tradiční zemědělská oblast vysoký podíl půdy v II. třídě ochrany 	<ul style="list-style-type: none"> ÚP navrhuje k záboru 12,5ha zemědělské půdy II.tř. ochrany 	-		
	Slabé stránky	Slabé stránky:			
	•	•			
	Příležitosti:	Příležitosti:			
	<ul style="list-style-type: none"> realizace protierozních a protipovodňových opatření, ochrana kvalitního půdního fondu. 	<ul style="list-style-type: none"> ÚP stanovuje podmínky, ve kterých je umožněno provádět v zemědělských plochách opatření ke snížení erozního ohrožení půdy 	±		
	Hrozby:	Hrozby:			
<ul style="list-style-type: none"> rozčlenění lesních komplexů v důsledku vedení liniových staveb 	<ul style="list-style-type: none"> ÚP nenavrhuje na lesních pozemcích žádné liniové stavby 	+			
Veřejná dopravní a technická infrastruktura	Silné stránky:	Silné stránky:			
	<ul style="list-style-type: none"> poloha v těsném sousedství rozvojové oblasti Ostravska, napojené na ČR dálnici D1 vějířová konfigurace silniční sítě umožňuje relativně dobrou dostupnost okresního města Opava obec má vodovod napojený na soustavu OOV obec je v území, které je vzhledem k vzájemné blízkosti napájecích bodů dostatečně zásobováno elektrickou energií obec je plynofikována 	<ul style="list-style-type: none"> ÚP zjištění neovlivní, v území schází kvalitní napojení na D1 ÚP stav respektuje a zachovává ÚP využívá a vodovod rozšiřuje do nových lokalit ÚP využívá tuto silnou stránku pro napojení nových lokalit ÚP využívá a plynovod rozšiřuje do nových lokalit 	±	±	
	Slabé stránky	Slabé stránky:			
	<ul style="list-style-type: none"> chybí čištění odpadních vod v ČOV území není vhodné pro využívání větrné a geotermální energie 	<ul style="list-style-type: none"> ÚP navrhuje k realizaci obecní ČOV ÚP zjištění respektuje a nenavrhuje k využití větrnou energii 	+	±	
	Příležitosti:	Příležitosti:			
	<ul style="list-style-type: none"> zlepšení technického stavu a parametrů stávající silniční sítě výstavba jednoduchých ČOV s biologickou sedimentací pro malé obce, event. skupinových ČOV pro více obcí najednou – zlepšení kvality vod v tocích zavádění alternativních zdrojů energie, zejména biomasy 	<ul style="list-style-type: none"> ÚP respektuje stávající dopravní plochy. Technický stav ÚP neovlivní ÚP navrhuje plochu pro obecní ČOV ÚP v podmínkách připouští a podporuje využití alt. zdrojů energie 	±	+	
	Hrozby:	Hrozby:			
	•	•			
	Demografické a sociální podmínky	Silné stránky:	Silné stránky:		
		•	•		
Slabé stránky		Slabé stránky:			

SWOT analýza ÚAP		Vyhodnocení vlivů ÚP		Poznámka
	<ul style="list-style-type: none"> nedostatečná kapacita míst v Domovech pro seniory, dlouhá čekací lhůta růst poptávky po sociálních službách, především co se týče kapacit ubytovacích zařízení, v souvislosti se stárnutím populace Opavska. chybějící nebo slabé některé druhy sociálních služeb v Opavě (nízkonákladové bydlení, domov se zvláštním režimem, odlehčovací služby) 	<ul style="list-style-type: none"> stanovené podmínky pro plochy individuálního bydlení a plochy smíšené obytné umožňují umístění těchto zařízení, pokud splní podmínky k ochraně krajinného rázu. ÚP zatím lokalizaci těchto zařízení nepředpokládá. V obci se již nachází zařízení soc. služeb. 	±	
	Příležitosti:	Příležitosti:		
	<ul style="list-style-type: none"> výstavba technologického centra či podnikatelských inkubátorů by přispěla k udržení vysokoškolsky vzdělaných lidí (především absolventů SU) v SO ORP Opava. 	<ul style="list-style-type: none"> obec pro vznik obdobných zařízení nemá předpoklady. Podmínkami, ale tomuto nebude bránit. 	±	
	Hrozby:	Hrozby:		
	<ul style="list-style-type: none"> v budoucnu v souvislosti s rostoucími náklady poroste poptávka po sociálním bydlení 	<ul style="list-style-type: none"> v obci se nepředpokládá realizace obdobných bytů 	±	
Bydlení	Silné stránky:	Silné stránky:		
	•	•		
	Slabé stránky	Slabé stránky:		
	<ul style="list-style-type: none"> nízký počet domů sloužících k rekreaci ve vztahu k relativně vysokému počtu neobydlených domů 	<ul style="list-style-type: none"> na území obce se nachází větší chatová lokalita (Zátiší). V obci je dostatek objektů sloužících k rekreaci. ÚP využití neobydlených domů k rekreaci připouští 	±	
	Příležitosti:	Příležitosti:		
	<ul style="list-style-type: none"> větší poptávka po zastavitelných plochách pro bydlení v důsledku stěhování obyvatel z průmyslových oblastí Moravskoslezského kraje-příprava ploch pro novou bytovou výstavbu 	<ul style="list-style-type: none"> ÚP navrhuje dostatek ploch pro výstavbu RD 	+	
	Hrozby:	Hrozby:		
<ul style="list-style-type: none"> nízká intenzita bytové výstavby může vést ke zpomalení rozvoje regionu (doprava, služby, pracovní příležitosti) 	<ul style="list-style-type: none"> ÚP intenzitu neovlivní 	±		
Rekreace	Silné stránky:	Silné stránky:		
	<ul style="list-style-type: none"> dostatečné množství značených turistických tras a zvyšující se množství cyklotras zvyšují atraktivitu území 	<ul style="list-style-type: none"> ÚP respektuje stávající cyklotrasy a turistické stezky 	±	
	Slabé stránky	Slabé stránky:		
	<ul style="list-style-type: none"> nízká vybavenost regionu z hlediska ubytovacích kapacit vysoký rekreační tlak na území v oblasti rekreačního krajinného celku Kyjovicko málo cyklostezek v území 	<ul style="list-style-type: none"> stanovené podmínky pro využití ploch smíšených obytných umožňují umístění ubytovacích zařízení. Velikost a kapacita zařízení nesmí překročit stanovené podmínky v obci se nachází větší koncentrace rekreačních chat v lokalitě Zátiší. Rozšíření lokality není navrhováno. ÚP stávající rozsah cyklostezek a cyklotras stabilizuje 	+	
	Příležitosti:	Příležitosti:		
	<ul style="list-style-type: none"> dobudování sítě cyklostezek, zajištění jejich oddělení od silnic s automobilovým provozem a zvýšení doplňujících služeb pro cyklisty zvýšení rekreačního vybavení obcí – stravovacích, ubytovacích a sportovních kapacit rozvoj nových alternativnějších forem cestovního 	<ul style="list-style-type: none"> stávající rozsah cyklostezek a cyklotras je stabilizován stanovené podmínky pro využití ploch smíšených obytných umožňují vznik služeb pro cestovní ruch (stravování a ubytování) pro tento druh forem cestovního 	±	
				±

SWOT analýza ÚAP		Vyhodnocení vlivů ÚP		Poznámka
	niho ruchu – in-line, hippo, paragliding apod.	ruchu nejsou v obci s výjimkou hippo vhodné podmínky	±	
	Hrozby:	Hrozby:		
	•	•		
Hospodářské podmínky	Silné stránky:	Silné stránky:		
	• vysoký nárůst ekonomických subjektů	• ÚP předpokládá a umožňuje růst ekonomických subjektů přiměřený velikosti a postavení obce v sídelní struktuře	+	
	• přítomnost silných zemědělských firem s produkcí kvalitních potravinářských surovin.	• ÚP stávající rozsah zemědělské výroby zachovává	±	
	Slabé stránky	Slabé stránky:		
	• nedostatek pracovních příležitostí	• ÚP navrhuje přiměřené rozšíření ploch pro výrobu a skladování	+	
	• nedostatek pozemků pro výstavbu			
	Příležitosti:	Příležitosti:		
	• nové využití brownfields	• v obci se významnější plochy brownfields nenacházejí	±	
Hrozby:	Hrozby:			
• střet zemědělství s ochranou přírody	• ÚP významnější střety mezi zemědělstvím a ochranou přírody nepředpokládá.	±		
• další možné zábery neúrodnější půdy s nejvyšší bonitou	• ÚP navrhuje 12,5ha zemědělské půdy II.třídy ochrany	-		

Z vyhodnocení vlivů ÚP na výsledky SWOT analýzy ÚAP vyplývá převažující pozitivní přínos řešení ÚP. Jako nejvíce problémovým se ukazuje vliv na environmentální pilíř, zejména vlivy na přírodní hodnoty - zemědělskou půdou a scházející odvádění a čištění odpadních vod v obecní ČOV. Rozsah vlivů, lze považovat vzhledem k velikosti obce a časovému horizontu, ke kterému jsou směřovány rozvojové cíle považovat za přiměřený.

PROBLÉMY K ŘEŠENÍ V ÚPD

Uvádí se problémy, které jsou řešitelné v územním plánu.

Problém definovaný v ÚAP	Návrh k řešení v ÚP
Podporovat posilování retenční schopnosti území, dbát na nenarušení povrchových a podzemních zdrojů vody a pramenišť minerálních a léčivých vod a podporovat jejich hospodárné využívání	ÚP vymezuje územní rezervu W-R1 pro prověření umístění suché nádrže na toku Porubka.
Vybudování a modernizace infrastruktury pro čištění odpadních vod, modernizace stávajících ČOV a dokončení výstavby čistíren odpadních vod, realizace místních kanalizací a ČOV v menších sídlech – ve všech obcích, kde tato opatření doposud nebyla přijata	ÚP přebírá z platného územního plánu plochu TV-Z2 pro umístění obecní ČOV včetně doplnění kanalizační sítě
V oblastech se zhoršenou kvalitou ovzduší obzvláště citlivě vyhodnocovat umístění a výstavbu nových průmyslových podniků a zvážit, zda povolit výstavbu nebo rozšíření kapacity stávajících velkých a zvláště velkých zdrojů znečišťování	ÚP navrhuje malé rozšíření plochy pro výrobu a skladování (V-Z1) v návaznosti na stávající areál zemědělské výroby.
Zajistit dostatečné plochy pro výsadbu účelové zeleně, například pásů zeleně podél průmyslových areálů, podél komunikací a na návětrných stranách obcí, s celou řadou pozitivních dopadů na životní prostředí (např. zachycení a snížení prašnosti v ovzduší, omezení hluku)	ÚP stanovuje podmínkami pro plochy
Jednoznačná identifikace lokalit tzv. území ekologických	Území ekologických rizik se nachází ve stávajícím areálu

rizik, zjištění aktuálního stavu lokalit a vymezení vhodných ploch pro budoucí využití	zemědělské výroby.
Z hlediska krajinného rázu představuje významné ohrožení propojování sídel a expanze staveb do volné krajiny. V rámci územního plánování zachovat kompaktnost zástavby a ochranu volné krajiny.	ÚP nerozšiřuje novou zástavbu do volné krajiny. Všechny zastavitelné plochy jsou situovány v návaznosti na zástavěné území.
Potenciální nebezpečí pro zájmy ochrany přírody a krajiny představuje realizace liniových staveb a související fragmentace území. V rámci územního plánování respektovat migračně významná území a migrační koridory a v místech střetů s rozvojovými záměry vymezit opatření, která zajistí prostupnost území i do budoucna (podchody, přechody, úpravu mostků...).	Nové záměry nečlení krajinu. Migračně významná území v západní části řešeného území nejsou dotčena žádnými návrhy, které by mohly ztížit prostupnost územím.
Při hospodářské činnosti v krajině je nutno vytvářet podmínky pro zachování a rozšiřování rozptýlené zeleně v krajině, pro vytváření protierozních opatření	ÚP v podmínkách umožňuje rozšiřování mimolesní zeleně včetně realizace protierozních opatření.
Z důvodu ohrožení kalamitami (větrné, hmyzí) - zamezit rozvolňování okrajů lesa a minimalizovat zásahy do lesních komplexů, zejména při liniových stavbách	Do PUPFL nezasahují žádné záměry.
Půda je jednou ze základních složek životního prostředí ovlivňující celý ekosystém a ochrana půdního fondu proto patří k základním prvkům strategie udržitelného rozvoje. Při tvorbě územně plánovací dokumentace je potřeba minimalizovat zábory zemědělské půdy a zejména zemědělské půdy s vysokým stupněm ochrany nebo vysokou bonitou.	ÚP navrhuje k záboru 22,9ha zemědělské půdy. Převážně jde o plochy převzaté z platného územního plánu.
Snažit se především využívat stávajících ploch, které jsou již vyjmuty ze zemědělského půdního fondu.	ÚP předpokládá intenzifikaci zastavěného území.
V místech, kde budou navrhovány nové stavební záměry, je nutné dbát na vybudování dostatečného počtu parkovacích stání již přímo jako součást projektu, vč. řešení dopadů zvýšených intenzit dopravy do dopravní situace na okolních komunikacích (všechny obce)	ÚP stanovuje podmínkami pro zastavitelné plochy.
Zlepšování nabídky technicky připravených lokalit pro výstavbu bydlení	ÚP ke všem plochám navrhuje rozšíření dopravní i technické infrastruktury.
Vymezení území k výstavbě čistíren odpadních vod	ÚP vymezuje plochu TV-Z2
Výstavba kanalizace v obcích, kde chybí	ÚP akceptuje stávající kanalizační síť a navrhuje její rozšíření.
Zkvalitnění sítě cyklostezek	ÚP akceptuje stávající rozsah cyklostezek.
Vymezení ploch pro nově navrhované areály – sportoviště, hřiště	ÚP navrhuje rozšíření stávajícího sportovního areálu OS-Z1
Vymezení vhodných ploch pro nové ubytovací kapacity popř. rekonstrukce stávajících	ÚP umožňuje podmínkami vznik těchto zařízení.
Nedostatek pracovních příležitostí	ÚP navrhuje nové plochy pro výrobu a skladování V-Z1, akceptuje stávající plochy pro výrobní aktivity a připouští vznik a udržení řemesla v plochách smíšených obytných.

Shrnutí :

- územní plán většinu problému navrhuje řešit, popř. navrhuje opatření k tomu, aby se stávající problémy dále neprohlubovaly.
- celkově lze hodnotit pozitivní přínos územního plánu k řešení vymezených problémů

D. PŘÍPADNÉ VYHODNOCENÍ VLIVŮ NA JINÉ SKUTEČNOSTI OVLIVNĚNÉ NAVRŽENÝM ŘEŠENÍM, AVŠAK NEPODCHYCENÉ V ÚZEMNĚ ANALYTICKÝCH PODKLADECH, NAPŘÍKLAD SKUTEČNOSTI ZJIŠTĚNÉ V DOPLŇUJÍCÍCH PRŮZKUMECH A ROZBORECH.

V rámci pracovních průzkumů zpracovatele byly provedeny tyto úkony:

1. obchůzka terénu a zakres stávajícího funkčního využití území (ploch s rozdílným způsobem využití) včetně aktualizace hranice zastavěného území
2. po vyhodnocení záměrů z platného územního plánu (jsou vyřazeny ty, které již byly realizovány, popř. jejich realizace již byla zahájena) byly jednotlivě posouzeny, zdali nejsou v kolizi s platnými limity
3. byla provedena bilance potřeby ploch zejména pro bydlení
4. byla navržena koncepce územního rozvoje
5. s koncepcí a potřebou ploch byly konfrontovány nové záměry občanů
6. byl vypracován výkres syntéza záměrů na provedení změn v území a problémů k řešení
7. s výsledky posouzení byli seznámeni zástupci obce a část záměrů byla na základě připomínek obce korigována
8. takto nastíněná koncepce územního rozvoje se stala základem pro návrh územního plánu

Posouzení převzetí návrhových jevů z platného územního plánu

V rámci zpracování průzkumů zpracovatelem územního plánu, byl proveden výkres Syntéza záměrů na provedení změn v území a problémů k řešení, ve kterém ve spolupráci s obcí byly posouzeny a vyhodnoceny jednotlivé záměry. Na základě provedení tohoto posouzení lze konstatovat, že převážná část dosud nerealizovaných zastavitelných ploch z platného územního plánu ve znění pozdějších změn, byla převzata do nového územního plánu.

Vzhledem k rozsahu převzatých ploch a novým požadavkům na zpracování do územního plánu bylo konstatováno, že návrh územního plánu bude obsahovat podstatně více ploch, než je odůvodnitelná potřeba. Obec na tuto skutečnost byla upozorněna.

Z těchto důvodů byly i požadavky na vymezení dalších zastavitelných ploch pro bydlení výrazně redukovány.

Z rozsahu zastavitelných ploch pro bydlení je zřejmé, že koncepce podstatně ovlivní zejména environmentální pilíř z hlediska rozsahu záboru kvalitní zemědělské půdy. Pozitivem je, že plochy navazují na zastavěné území a nezakládají se v krajíně nové satelity.

Posouzení nových požadavků občanů k zapracování do územního plánu

Přijetí všech záměrů občanů by výrazně narušilo vyvážený stav udržitelného rozvoje území:

- došlo by k vymezení nereálného rozsahu zastavitelných ploch, který nelze odůvodnit žádnými zásahy z venčí ani jinými opatřeními;
- došlo by k podstatnému zvýšení záborů velmi kvalitní půdy, včetně záboru odvodněné půdy;
- došlo by k narušení obhospodařování půdy (ztížilo by se obdělávání půdy, vznikly by nelogické enklávy a špatně obdělávatelné zbytky ploch orné půdy);
- docházelo by k posilování vzniku „malých satelitů“ odtržených od zastavěného území a zhoršila by se ekonomie využití území, rostly by náklady na provoz a údržbu dopravní a technické infrastruktury;
- byl by podstatně narušen krajinný ráz obce (situování zastavitelných ploch na pohledově exponovaných plochách);
- část ploch nelze napojit na současné vodovodní a kanalizační řady

- zvýšila by se zbytná zátěž dosud nevhodně řešené dopravy. Část by byla obtížně dopravně přístupná;
- zhoršily by se odtokové poměry zvýšením rozsahu zpevněných ploch, které není připravena pojmout kanalizace a malé vodoteče;
- přijetí všech požadavků by znemožnilo vhodnější a ekonomicky i výhodnější následné řešení územního rozvoje, popř. by znemožnilo využití dalších ploch (došlo by k omezení prostupnosti územím)

Na základě výše uvedeného byly požadavky občanů redukovány pouze na ty, které se nacházely ve vymezeném zastavěném území (v prolukách), popř. dosud volných pozemcích v zastavěném území a nadměrných zahradách.

Vzhledem k tomu, že zde nejde o zpracování změny platného územního plánu, ve kterém by se jednotlivé změny posuzovaly individuálně, ale o vypracování nového územního plánu, není možné a účelné reagovat na jednotlivé požadavky samostatně.

Prioritu při vytváření koncepce územního rozvoje obce má logika návazností ploch, jejich vzájemné vazby, uspořádání do celku, logika napojení ploch na dopravní a technickou infrastrukturu, řešení ochrany přírodních a kulturních hodnot, řešení krajiny jako celku před individuálními zájmy jednotlivců.

Disponibilita území – posouzení rozvojových možností v obci ve vztahu aktualizovaným limitům využití území

Vzhledem ke kumulaci limitů a ostatních jevů limitujících územní rozvoj bylo vypracováno schéma dokumentující rozvojové možnosti obce „Plochy vhodné pro územní rozvoj zohledňující ochranu ZPF a limity využití území“.

Ze schématu vyplývá, že omezení vyplývající z limitů a ochrany ZPF jsou natolik významné a omezující, že bude žádoucí v dalších rozvojových úvahách, či změnách koncepce postupovat velmi uvážlivě.

Lze konstatovat, že další nové záměry budou limitovány zejména dostupností dopravní a zejména technické infrastruktury.

Bude žádoucí nepřipustit zakládání nevhodných od stávajícího zastavěného území odtržených lokalit, které by byly z hlediska územní přípravy a vlastní realizace z ekonomického hlediska nereálné. Negativní by byly i dopady na krajinný ráz, protože by se nová výstavba začala dostávat do míst pohledově velmi exponovaných. Začalo by docházet ke ztrátě identity s místem, tradicí.

Lze konstatovat, že negativní vlivy na environmentální pilíř lze při dalším územním rozvoji snížit, ale ne zcela vyloučit. Další územní rozvoj obce při udržení příznivého stavu u sociální soudržnosti a hospodářského rozvoje bude již významněji závislý na ekonomické prosperitě obce a možnostech získání prostředků z vnějších zdrojů.

Koncepce územního rozvoje obce – návaznost na založenou koncepci v platném územním plánu – nutnost provedení korekcí.

Z porovnání koncepce územního rozvoje obce Kyjovice založené v platném územním plánu ve znění pozdějších změn a problémů k řešení vyplývajících z ÚAP a nových požadavků obce na provedení změn v území vyplývá, že není nutné upravit založenou koncepci rozvoje obce z hlediska směru rozvoje a struktury rozvojových lokalit.

Další vývoj a utváření koncepce územního rozvoje bude ovlivňovat zejména:

- kapacity technické infrastruktury (zejména absence odvádění a čištění splaškových vod);
- prostupnost zastavěným územím (utváření veřejných prostranství, zachování prostupů zastavěným územím a jeho propojením s krajinou);

- dopravní infrastrukturou v zastavěném území a omezenou „propustností“ pro zvýšenou dopravní zátěž plynoucí z rozšiřování zastavitelných ploch pro bydlení do části obce s nevyhovujícími šířkovými parametry veřejných prostranství (pro zajištění prostupu obousměrných místních komunikací a technické infrastruktury);
- stávající kapacity občanské vybavenosti (MŠ, ZŠ, zdravotní služby, kulturní zařízení);

Příznivé na současnou koncepci je uspořádání ploch bydlení v relativně koncentrované poloze podél silnice II a III. třídy a místních komunikací. Vytváří vhodné podmínky pro racionální využití investic do dopravní a technické infrastruktury.

V koncepci chybí jasné vymezení centra obce s prostorem k setkávání občanů, k společné relaxaci, komunikaci – chybí návěs („náměstí“). Pozitivní je blízkost zámeckého parku, který je přístupný pro veřejnost.

Současné vymezení rozsahu ploch pro bydlení lze považovat za nepřiměřené současným možností a potřebám obce. tato skutečnost může v budoucnu působit na další rozvojové tendence blokačně.

Enormní nárůst ploch bydlení a neřešené potřeby v oblasti občanského vybavení (kapacit předškolních a školních zařízení, zařízení pro volný čas dětí a mládeže, lékařských služeb, apod.) se mohou negativně projevit v sociální soudržnosti obyvatel, neutrálně v hospodářském rozvoji a environmentálním pilíři.

E. VYHODNOCENÍ PŘÍNOSU ÚZEMNÍHO PLÁNU K NAPLNĚNÍ PRIORITY ÚZEMNÍHO PLÁNOVÁNÍ PRO ZAJIŠTĚNÍ UDRŽITELNÉHO ROZVOJE ÚZEMÍ OBSAŽENÝCH V POLITICE ÚZEMNÍHO ROZVOJE, NEBO V ZÁSADÁCH ÚZEMNÍHO ROZVOJE.

Vyhodnocení přínosu územního plánu k naplnění priorit územního plánování kraje pro zajištění udržitelného rozvoje území stanovené v Zásadách územního rozvoje Moravskoslezského kraje:

a) Územní plán:

- respektuje stávající nadřazenou silniční síť ;
- nemění sídelní strukturu. ÚP zachovává současnou strukturu s vyloučením zakládání nových satelitních sídel. V řešení je omezováno další obestavování dopravních tepen a snížení dostupnosti krajiny;
- intenzifikuje využití zastavěného území, navrhuje plochu přestavby a přednostně pro územní rozvoj navrhuje využití ploch v prolukách a v bezprostřední návaznosti na zastavěné území;
- zachovává stávající rozsah ploch občanského vybavení (areál ZŠ a MŠ). Všechny zastavitelné plochy jsou napojeny na dopravní a technickou infrastrukturu;
- v řešení zachovává stávající aktivity sloužící rekreaci (chatové lokality) a cestovnímu ruchu (cyklotrasy a sportovní areál s fotbalovým hřištěm). Stávající přírodní a kulturní hodnoty jsou v řešení respektovány a je zajištěna jejich ochrana (VKP ze zákona, kaple sv. Víta, zámek a zámecký park);
- nenavrhuje nové zastavitelné plochy pro rodinnou individuální rekreaci;
- doplňuje dopravní systém o další návazné místní komunikace a stezky pro pěší a cyklisty;
- respektuje v řešení již založené cyklistické trasy a realizované stezky a koordinuje nové rozvojové záměry tak, aby založená koncepce cyklistických tras byla dodržena, včetně návazností na sousední obce (viz 4. Schéma cyklistické dopravy);
- v řešeném území se nenacházejí významnější plochy vhodné k rekultivaci;
- větší nevyužité plochy vhodné k revitalizaci se v obci nenacházejí;

- navrhuje novou plochu pro výrobu a skladování V-Z1. Pro snížení negativních vlivů z výrobní činnosti na plochy bydlení při provádění změn ve využití ploch zastavitelných a zastavěných stanovuje ÚP podmínky v kap.I.A.6.;
 - v řešení podstatně nezhoršuje současný stav v ochraně přírodních hodnot a krajinného rázu. ÚP stabilizuje v území plochy pro realizaci ÚSES. ÚP stanovuje podmínky k ochraně krajinného rázu v kap. I.A.6. Vzhledem k zachování stávající struktury osídlení, nedochází k výraznějšímu zhoršení prostupnosti krajiny;
 - režim povrchových a podzemních vod návrhem řešení nenarušuje;
 - vymezuje územní rezervu W-R1 pro plochy vodní a vodohospodářské, ve které bude prověřena aktuálnost a reálnost umístění suchého poldru;
 - prostupnost krajiny není novými návrhy narušena, popř. ztížena;
 - v řešeném území nejsou stanovena záplavová území;
 - zájmy obrany státu a civilní ochrany respektuje v rámci možností a náplně vymezené platnými právními předpisy, které upravují obsah a zejména podrobnosti zpracovávajícího územního plánu;
- b) Uvedené vyhodnocení přínosu územního plánu k naplnění priorit územního plánování pro zajištění udržitelného rozvoje území se uplatní:
- v sociálním rozvoji (pilíř soudržnosti obyvatel) - pozitivně;
 - v ochraně životního prostředí a šetrném využívání přírodních zdrojů (environmentálním pilíři) - negativně
 - v zabezpečení ekonomického růstu a zaměstnanosti (pilíř hospodářských podmínek) - pozitivně
- c) Územní plán není v rozporu se stanovenými prioritami.

F. VYHODNOCENÍ VLIVŮ NA UDRŽITELNÝ ROZVOJ ÚZEMÍ - SHRNUŤÍ

Podstatou udržitelného rozvoje je naplnění tří základních cílů:

Podstatou udržitelného rozvoje je naplnění tří základních cílů:

1. **Sociální rozvoj**, který respektuje potřeby občanů;
2. Účinná **ochrana životního prostředí** a šetrné využívání přírodních zdrojů;
3. Udržení vysoké a stabilní úrovně **ekonomického růstu a zaměstnanosti**.

ÚAP zařazují zkoumaná témata do pilířů za účelem vyhodnocení vyváženosti pilířů

Environmentální pilíř	Ekonomický pilíř	Sociodemografický pilíř
<ul style="list-style-type: none"> • horninové prostředí a geologie • vodní režim • hygiena životního prostředí • ochrana přírody a krajiny • ZPF a PUPFL 	<ul style="list-style-type: none"> • hospodářské podmínky • veřejná dopravní a technická infrastruktura • bydlení • rekreace 	<ul style="list-style-type: none"> • veřejná dopravní a technická infrastruktura • sociodemografické podmínky • bydlení • rekreace

Zdroj: Metodika MMR, 2010

Z výsledků analýz a závěrů za jednotlivá témata vyplynuly tyto závěry:

Vyhodnocení environmentálního pilíře

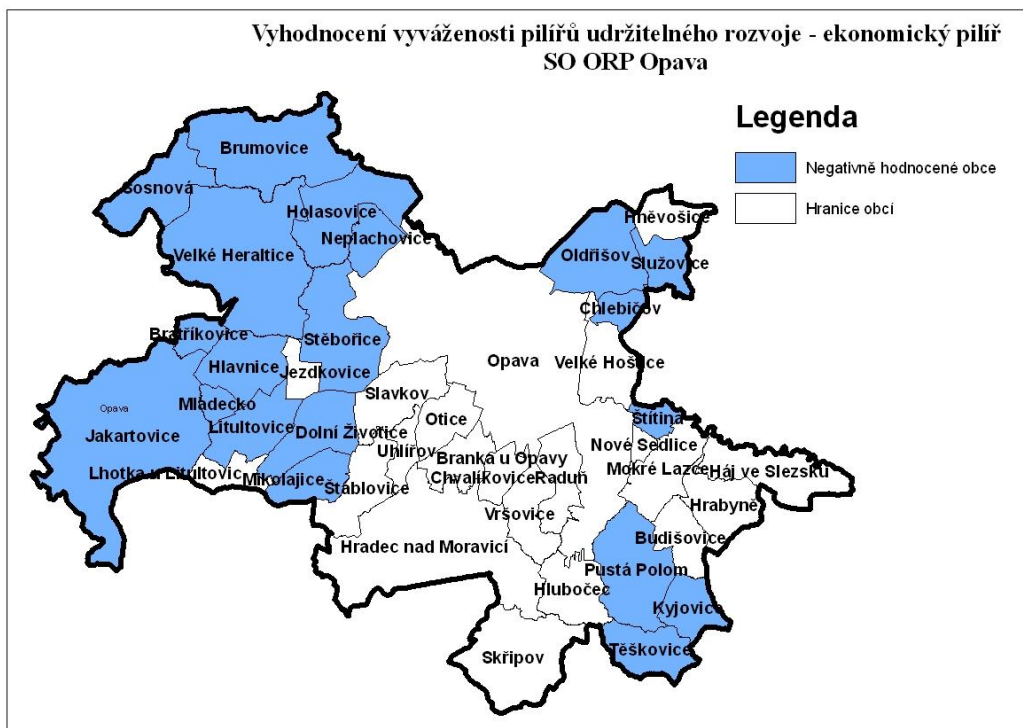


Zdroj: Ekotoxa s.r.o., vlastní zpracování, 2012

Hodnocení obce Kyjovice v environmentálním pilíři ve srovnání s ostatními obcemi nepříznivě ovlivnilo zejména:

- kvalita ovzduší

Vyhodnocení ekonomického pilíře



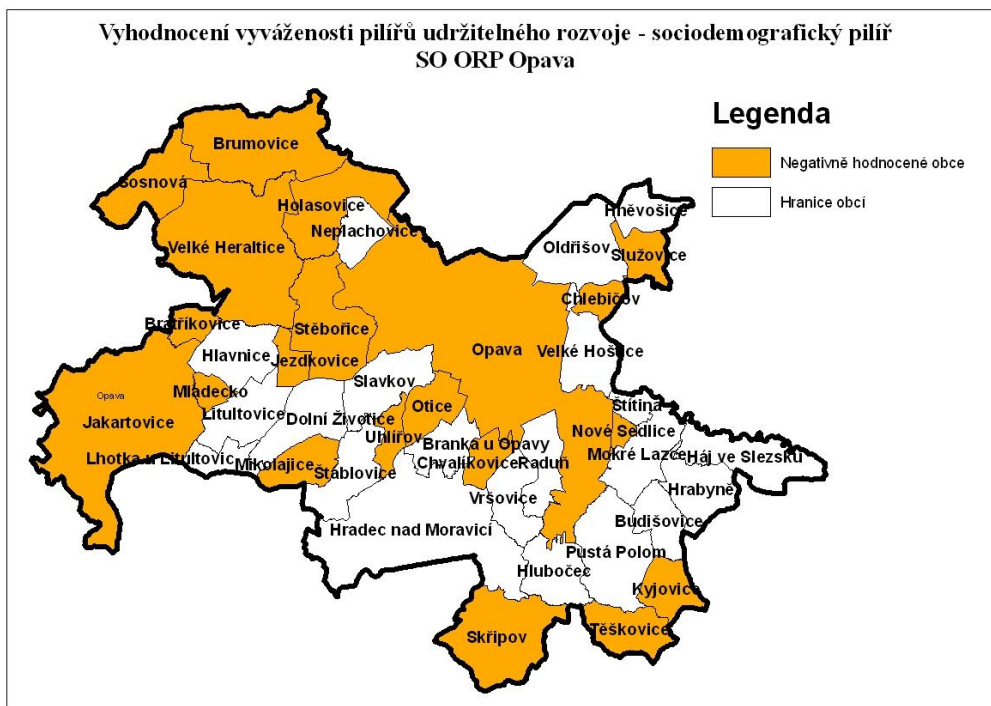
Zdroj: Ekotoxa s.r.o., vlastní zpracování, 2012

Hodnocení obce Kyjovice v ekonomickém pilíři ve srovnání s ostatními obcemi nepříznivě ovlivnilo zejména:

- nízký počet dokončených bytů v období 2007-2011
- turisticko-rekreační funkce obce
- míra podnikatelské aktivity

Pozitivně je hodnocena dobrá dopravní obslužnost.

Vyhodnocení sociodemografického pilíře



Zdroj: Ekotoxa s.r.o., vlastní zpracování, 2012

Hodnocení obce Kyjovice v sociodemografickém pilíři ve srovnání s ostatními obcemi nepříznivě ovlivnilo zejména:

- změna v počtu obyvatel 2001-2011
- vysoký index stáří
- dokončené byty/1000 obyv./rok (2007-2001)

Pozitivně je naopak hodnocena existence ZŠ a sociálních služeb a dobrá dopravní obslužnost.

Celkové hodnocení obcí

Vyhodnocení vyváženosti pilířů udržitelného rozvoje – celkové hodnocení

Zařazení obce do skupiny na základě pozitivního nebo negativního hodnocení pilířů

Zařazení obce do skupiny	Environmentální pilíř	Ekonomický pilíř	Sociodemografický pilíř
1	+	+	+
2 a	+	+	-
2 b	+	-	+
2 c	-	+	+
3 a	+	-	-
3 b	-	+	-
3 c	-	-	+
4	-	-	-

Zdroj: Metodika MMR, 2010

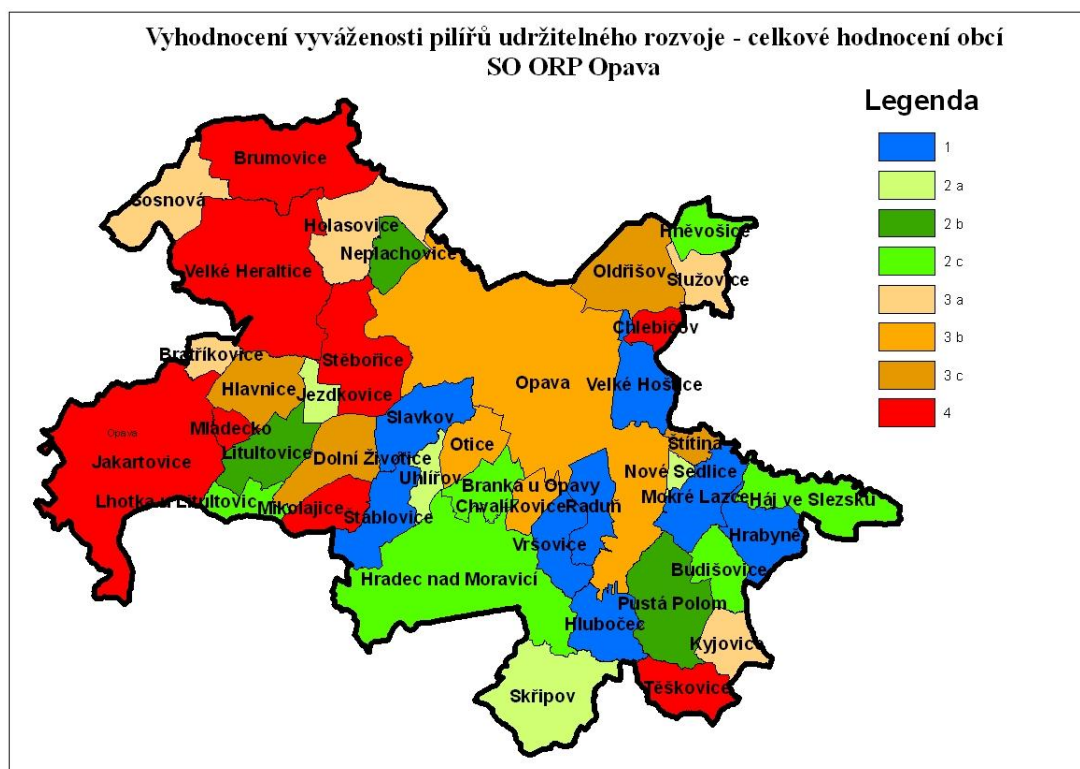
Pozn.: + pozitivní hodnocení, - negativní hodnocení

Přehled získaných bodů v jednotlivých obcích dle celkové hodnoty

Obec	Přepočtená bodová hodnota			Celkem	Zařazení obce
	ENV	EKO	SOC		
Kyjovice	8,3	-6,3	-5	-2,9	3 a
SO ORP Opava	-158,3	18,8	0,0		

Pozn.: ENV = environmentální pilíř, EKO = ekonomický pilíř, SOC = sociodemografický pilíř

Vyváženost pilířů



Závěr SEA - V průběhu hodnocení nebyly shledány významné negativní vlivy, které by bránily realizaci kterékoliv z návrhových ploch ÚP, nebo ji výrazně omezovaly.

ÚP Kyjovice se doporučuje ke schválení a realizaci při splnění dále uvedených podmínek:

Pro předcházení, snížení nebo kompenzaci vlivů zjištěných závažných záporných vlivů na životní prostředí je koncepcí navrženo:

- Při narušení polních cest zajistit jejich opětovné napojení a zpřístupnění všech částí pozemků.
 - o vyhodnocení – je zpracováno ve formě podmínek pro plochy s rozdílným způsobem využití (kap. I.A.5. a kap. I.A.6.). Grafická část ÚP, zejména výkres I.B.2., stabilizuje vymezení stávajících polních cest. Současně podmínky v uvedených kapitolách připouštějí i možnost provedení změn, tj. provedení nových účelových komunikací, popř. změnu polohy zejména, zejména pokud změny budou vyvolány plánem společných opatření;
- Při umísťování nových aktivit do plochy výroby a skladování a podnikatelských aktivit v plochách smíšených obytných vždy posoudit možný dopad na dopravní zátěž v území.

- vyhodnocení – vyplývá z právních předpisů, vztahuje se k realizační fázi ÚP - jeho naplňování a zejména územní rozhodování. Zhoršení současného stavu vlivem navržených úprav na silniční síti se nepředpokládá. Pozornost bude nutné věnovat případné ochraně ploch bydlení kolem koridoru SK-Z8 v severní části obce ;
- Z hlediska imisní zátěže podporovat podle možností napojení obyvatelstva a podnikatelských aktivit na vytápění ušlechtilými palivy a preferovat využití alternativních zdrojů.
 - vyhodnocení – ÚP nemůže tyto cíle uložit ve výrokové části, ÚP může pouze navrhnout zdroje a liniová vedení TI (např. rozvody STL plynovodu k jednotlivým rozvojovým plochám, pokud je reálné jejich provedení zejména z ekonomického hlediska);
- Dešťové vody ze zastavěných ploch přednostně zasakovat, pokud to umožní inženýrsko-geologické podmínky území, nebo zajistit jejich retenci
 - vyhodnocení – ÚP stanovuje v podmínkách v kap. I.A.6. max. podíl zastavitelných a zpevněných ploch. Zbylá část ploch je vyhrazena pro zeleň (nezpevněné plochy) zásak.
- Pro výrobu tepla podporovat využívání obnovitelných zdrojů energie (sluneční energie, geotermální energie, spalování biomasy ve speciálně upravených kotlích) tam, kde to nebude ve střetu se zájmy ochrany veřejného zdraví a pobytové pohody.
 - vyhodnocení – ÚP stanovuje v kap. I.A.2 a I.A.4.4. a I.A.6.
- Výstavba větrných elektráren v území není doporučena. Instalace fotovoltaických panelů je povolena jen na střechách objektů.
 - vyhodnocení – ÚP výstavbu větrných elektráren nepřipouští (podmínky v kap. I.A.5. a I.A.6. tyto stavby nepřipouští.

Vyhodnocení vlivů na udržitelný rozvoj území – shrnutí se zohledněním výsledků „Vyhodnocení vlivu územního plánu na životní prostředí pro účely posuzování vlivů územních plánů na životní prostředí, dle zákona č. 100/2001 Sb. v rozsahu přílohy č. 1 zákona č. 183/2006 Sb. a přiměřeně podle přílohy č. 9 zákona č. 100/2001 Sb. (SEA)“

Na základě posouzení:

- výsledků „Vyhodnocení vlivu územního plánu na životní prostředí pro účely posuzování vlivů územních plánů na životní prostředí dle zákona č. 100/2001 Sb. v rozsahu přílohy č. 1 zákona č. 183/2006 Sb. a přiměřeně podle přílohy č. 9 zákona č. 100/2001 Sb. (SEA)“
- výsledků vyhodnocení vlivů na skutečnosti zjištěné v územně analytických podkladech
- vlivů na jiné skutečnosti ovlivněné navrženým řešením, avšak nepodchycené v územně analytických podkladech, například skutečnosti zjištěné v doplňujících průzkumech a rozbořech
- přínosu územního plánu k naplnění priorit územního plánování pro zajištění udržitelného rozvoje území obsažených v zásadách územního rozvoje

Ize konstatovat, že **územní plán nemá nepříznivý vliv na udržitelný rozvoj území a nebyly v něm shledány významné negativní vlivy, které by bránily realizaci kterékoliv z návrhových ploch ÚP, nebo ji výrazně omezovaly.**

Plněním požadavků a podmínek stanovených ve výrokové části územního plánu při rozhodování o změnách v území, lze předpokládat udržení vyváženého vztahu požadavků na sociální soudržnost, podmínky hospodářského rozvoje a kvalitní životní prostředí, který bude uspokojovat potřeby současné generace, aniž budou ohroženy podmínky života generací budoucích.

Aby nedošlo k narušení vyváženosti vztahů uvedených tří pilířů udržitelného rozvoje, bude žádoucí při rozhodování o změnách v území věnovat pozornost zejména:

- přípravě ploch pro výstavbu nových rodinných domů včetně související dopravní a technické infrastruktury;
- přípravě a realizaci ploch BI-Z16, BI-Z15, BI-Z14, BI-Z13 a BI-Z18 jako významným plochám pro bydlení. Vzhledem k významu a velikosti ploch a také zásahu do kvalitní zemědělské půdy, bude vhodné využít všechny nástroje (zde zpracování územních studií US2 a US3) k tomu, aby byly plochy racionálně využity, poskytovaly příznivé podmínky pro bydlení a staly se nedílnou součástí obce. Z těchto důvodů bude i žádoucí zamezit potencionálnímu upřednostnění subjektivních požadavků na řešení některých parcel v plochách před veřejným zájmem hájícím hospodárné vynakládání prostředků z veřejných rozpočtů a ochranu zemědělské půdy jako nedílné složky životního prostředí;
- přípravě a realizaci místní komunikace v koridoru SK-Z8 pro převedení nákladní dopravy obsluhující plochy V-1, ze stávajících ploch pro bydlení v šířkově nevyhovujících veřejných prostranstvích.
- vzhledem k velkému rozsahu zastavitelných ploch pro bydlení řešení otázky odvádění a čištění odpadních vod z nově připravovaných lokalit;
- při povolování zástavby mimo zastavěné území postupovat tak, aby byla zachována kompaktnost zemědělských ploch, obslužnost neodňatých zemědělsky obhospodařovaných pozemků, funkčnost melioračních systémů a aby bylo zamezeno vodní a větrné erozi nezpevněných pozemků. Nevytvářet při rozhodování o změnách v území nové proluky, jako budoucí argument pro jejich následné využití (= další zábor ZPF);
- zamezení rozšiřování rušivé výrobní činnosti v ploše VD-1. Nepřipouštět zde povolení nových staveb pro výrobní aktivity, které by rušily plochy bydlení a areál zámku, ve kterém jsou soustředěny sociální služby;
- přípravě ploch pro založení systému ÚSES území. Podporovat doplňování a zřizování interakčních prvků – liniové zeleně, skupin stromů v krajině s návazností na založený ÚSES.
- respektování založené koncepce zásobování pitnou vodou, odvádění dešťových vod, zásobování el. energií a plynem;
- ochraně vymezených koridorů pro umístění, popř. přeložení liniových vedení technické infrastruktury;

Seznam nejdůležitějších zkratk používaných v textu

BPEJ	bonitní půdně ekologické jednotky
BRKO	biologicky rozložitelný komunální odpad
ČOV	čistírna odpadních vod
EIA	Posuzování vlivů záměrů (stavby) na životní prostředí
EO	Ekvivalentní obyvatel, který je definovaný produkcí látkového znečištění 60 g
k.ú.	katastrální území
OOV	Ostravský oblastní vodovod
ORP	obec s rozšířenou působností
ORP	obec s rozšířenou působností
PRVKÚK	Plán rozvoje vodovodů a kanalizací na území kraje
PUPFL	Pozemky určené k plnění funkcí lesa
PÚR ČR	Politika územního rozvoje ČR
RBC	regionální biocentrum
RBK	regionální biokoridor
RURÚ	Rozbor udržitelného rozvoje území
STL	rozvody plynu – středotlak
SWOT	Analýza silných a slabých stránek, příležitostí, hrozeb

TZL	tuhé znečišťující látky
ÚAP	Územně analytické podklady
ÚP	územní plán
ÚP	Územní plán
ÚSES	územní systém ekologické stability
VKP	významný krajinný prvek
VOC	těkavé organické látky
VVTL	rozvody plynu-velmi vysoký tlak
ZPF	zemědělský půdní fond
ZÚR MSK	Zásady územního rozvoje Moravskoslezského kraje
ŽP	Životní prostředí